

Le bonheur est dans le potager...

Cultivons la nature
et le plaisir des sens !

Il n'y a pas d'âge pour commencer un eco-jardin, chacun par ses choix (plantations, aménagements, pratiques de jardinage, traitements...) peut être acteur de la préservation de la nature, la biodiversité, la qualité de notre cadre de vie (eau) et la protection de notre santé. Accueillir la nature dans son jardin, déguster des plantes sauvages comestibles, réaliser des gîtes à insectes, observer, comprendre, prévenir... est un plaisir à la portée de tous.

JARDINS Porte Ouverte

28 et 29 mai
2016
dans le Puy-de-Dôme

conception graphique Catherine Philippe 0670115574



Anis étoilé

Agriculture - Nutrition - Interculturel - Solidarité



Nature
commune

Cette action ne bénéficie d'aucune aide publique, elle est réalisée sur les fonds propres de l'association A.N.I.S. Etoilé et de l'association Nature commune

Pour la troisième année A.N.I.S. Etoilé accompagne un réseau de jardins amateurs, cette année en collaborations avec la toute jeune association Nature commune.

28 et 29 mai

Sans réservation, visites gratuites

Une vingtaine de jardins amateurs vous ouvrent leurs portes.

Ces jardiniers volontaires, **tous dans des pratiques de jardinage sans pesticides ni engrais chimiques**, vous invitent à la découverte de leurs potagers dans un **esprit d'échange**, de **partage d'expériences** (trucs et astuces du jardinage au naturel) et de **convivialité**.

La loi de transition énergétique prévoit la mise en place de l'objectif zéro phyto dans l'ensemble des espaces publics à compter du 1er janvier 2017. La commercialisation et la détention de produits phytosanitaires à usage non professionnel seront interdites à partir du 1er janvier 2019. En 2019, il ne sera donc plus possible d'utiliser de pesticide dans les jardins.

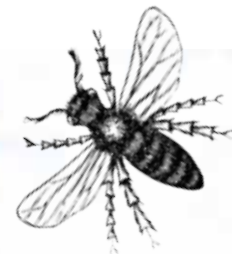
Des solutions respectueuses de la nature et de l'ensemble des espèces vivantes existent, **ce week-end « le bonheur est dans le potager » vous apportera des réponses concrètes que vous pourrez faire germer dans votre jardin grâce aux contacts noués à proximité de chez vous.**

Le Jardin est créateur de liens sociaux, ce sont ces liens essentiels aux changements que l'association A.N.I.S. Etoilé souhaite favoriser et tisser entre les jardiniers amateurs du Puy de Dôme et de l'Allier (Rdv le 2ème week-end du mois de septembre pour les jardins porte ouverte dans l'Allier).

Légende

ouverts le samedi

ouverts le dimanche



1 - Jardin de l'association Cultures Accordées

Maison d'enfants la Cordée, 2 rue de La Morée
Clermont-Ferrand (quartier Gaillard Fontgiève,
tram: Gaillard)

→ Parking : dans la rue de la Morée à proximité du Corum
St Jean. Entrée piétons, le potager se trouve au fond
du jardin sur la gauche.

🕒 *Initié en janvier 2016 sur une surface privée de 600 m², le potager naturel de l'association Cultures Accordées existe depuis peu mais compte déjà une dizaine de bénévoles. L'association a pour objet la gestion et l'animation de ce potager en partenariat avec la maison d'enfants de Clermont-ferrand (accueil de mineurs protégés). Eveiller les enfants à l'observation de la nature, les sensibiliser et les faire participer à des pratiques de jardinage respectueuses de l'environnement, tels sont les actions principales de Cultures Accordées. Les futures récoltes du jardin seront partagées avec la banque alimentaire pour les jeunes 18/25 ans « la Fringale ».*

🌱 Techniques alternatives utilisées

Jardin en cours de création,
méthodes de jardinage au naturel,
paillage,
compost,
récupération d'eau de pluie...

🕒 **Horaires d'ouverture**
de 14h à 18h

🍴 Au bonheur des goûts

L'association Cultures Accordées
vous accueille pour un après-midi
convivial d'échanges sur le jardinage
autour de préparations culinaires
solides et liquides naturelles.



2 - Le Potager "Soli-Lunaire" de Paul et Philippe

En-dessous de la MAPAD et de la Rue de Gergovie, 63 122 Ceyrat

→ Se garer sur le parking en-dessous de la MAPAD, à proximité du 1 Rue de Gergovie. Descendre à pied sur 20 mètres, le long d'un double garage en tôle. Le jardin est sous un grand cerisier, l'entrée se fait par un petit portail sur le chemin de terre.

🕒 *Prairie composée de 3 petites parcelles de 5 m² fraîchement converties en potager avec une planche de permaculture en butte. Une attention particulière est donnée au travail et à la protection du sol. Les interventions les plus importantes respectent le calendrier lunaire. Le système de récupération d'eau de pluie permet d'être complètement autonome.*

🌱 Techniques alternatives utilisées

Non labour,
culture en butte,
association de plantes,
consultation du calendrier lunaire,
paillage,
compost,
récupération d'eau de pluie.

🕒 Horaires d'ouverture

de 9h à 12h
et de 14h à 17h



3 - Jardin d'Insertion de la Régie de Territoire des 2 Rives

63800 Cournon

→ En arrivant de Cournon, prendre la route de Lempdes, puis la 1ère route à droite après le lycée René Descartes, suivre le fléchage jusqu'à la parcelle de la Régie située à côté des jardins familiaux.

🕒 *Sur une parcelle de 3 ha, dessouchée l'année dernière, en cours de conversion pour l'obtention du label AB + 1400 m² de serre (semis, radis, brocolis, salades, carotte, tomates de plusieurs variétés, pomme de terre...), la régie travaille avec 9 personnes en chantier d'insertion et 2 encadrants techniques. Le jardin approvisionne des particuliers, 2 AMAP, le collège, les écoles, le centre de loisirs de Pérignat-es-Allier et deux plateformes d'approvisionnements locales. M. Thiam, encadrant technique, vous accueillera et vous présentera la démarche sociale et environnementale sur ce jardin.*

🌿 Techniques alternatives utilisées

**Non labour,
lutte biologique,
préparation naturelle de plantes,
compost...**

🕒 **Horaires d'ouverture
de 10h à 15h**



4 - Le Potager Musical de Claire & Fred

Rue Emile Masse - 63200 Riom

→ Se garer sur le parking du Crédit Agricole et marcher jusqu'au jardin, avant le stop prendre l'impasse à droite, le jardin est au fond de l'impasse (suivre le fléchage).

🕒 *Jardin nourricier et artistique où la récup côtoie le végétal : ce potager expérimental est travaillé sur une parcelle unique de 800 m² par Claire et Fred, deux éducateurs et artistes passionnés de musique et jardinage au naturel. Venez profiter du tipi végétal, de l'ombre de la cabane, du bar à tisane (boisson de fleurs de sureau), écoutez des objets sonores insolites... Aromates, médicinales, potagères et ornementales se confondent dans ce jardin sensoriel, plein de ressources, d'émotions et de partages.*

🌿 Techniques alternatives utilisées

Production de plants maison, compost, paillage et mulch afin de limiter l'évaporation et l'exposition du sol aux facteurs climatiques, jachère fleurie, rotation et association des cultures, récupération d'eau de pluie (piscine enterrée), fauche sélective, hôtel à insectes...

🕒 **Horaires d'ouverture pour les visites**
de 14h à 20h

🎧 Bonheur des oreilles

Concert « Musique du Monde à reprendre »

avec **le groupe Las Criadas**

à partir de 18h autour d'un apéro sur le principe de l'auberge espagnole (partage des spécialités apportées par chacun-e)

Principe de gratuité, participation libre pour les musiciens et chanteuses (au chapeau).



5 - Verger-potager dans la pente avec Alex

Rue de Tournoël 63530 VOLVIC

----> A Volvic, prendre la rue de Tournoël qui monte au château. Le potager, en lisière forestière, au dessus du cimetière, est le dernier sur la droite d'un ensemble de jardins (suivre le fléchage). Vous pouvez vous garer le long de la voie et descendre par le sentier qui longe le mur de soutènement de la route.

🕒 *Ce verger-potager de 400m² est caractérisé par la forte pente aménagée en terrasses, et par le large cordon d'arbustes indigènes qui l'entoure. Réinvestit ce printemps avec passion et un brin de folie, il laisse la part belle aux espèces spontanées. C'est un lieu de rencontre, de métissage et de détente nourricières pour échanger autour des liens qui nous unissent à la terre. L'idée est de favoriser le génie du lieu et sa palette d'ambiances, en valorisant les contraintes, par exemple en tressant les ronces, en se délectant des adventices, en optimisant les influences édaphiques. On y trouve une alternance d'espaces densément plantés et d'espaces dégagés où il fait bon s'asseoir et observer*

🪄 Techniques alternatives utilisées

Apprentissage les mains dans la terre et la tête dans les étoiles. Design permaculturel avec gestion de l'eau de pluie, semences anciennes (16 variétés de tomates), optimisation des strates de végétation, du compagnonnage, de la vie lombricienne et mycorhizienne. Réflexions sur les plantes bio-indicatrices, les engrais verts, le compostage à froid et l'équilibre du paillage. Et surtout partage et participation collective.

🕒 Horaires d'ouverture

de 10h à 18h



Possibilité de pique-niquer sur place





6 - Jardin partagé Tout y Pousse

Au cœur du Livradois, 63520 Trézioux

----> Jardin situé juste au niveau du panneau du village à l'entrée en venant de Billom (sortie en venant de Courpière). Prendre le chemin sur la gauche vers la cabane en construction et se garer dans la prairie (possibilité de se garer sur le parking de la salle des fêtes si mauvais temps). Jardin à une cinquantaine de mètres de la route.

🕒 *Initié en 2014, ce projet de jardin organisé avec l'association « Tout Y Pousse » se développe sur une surface de 1300 m² mis à disposition par la commune. Le projet est centré sur la création d'un espace convivial de mise en commun et d'échanges autour des principes et des pratiques de la permaculture. Inspiré de l'expérience de Richard Wallner, plusieurs buttes ont été mises en place et fonctionnent bien avec rotation organisée entre les buttes et à l'intérieur de chaque butte. Elles sont au cœur de l'espace collectif, à côté duquel existe aussi la possibilité de disposer d'espace individuel. Le jardin avance au rythme de la récupération des matériaux indispensables à la création des buttes ou la construction de la cabane de jardin.*

<http://www.toutypousse.org/>

🌿 Techniques alternatives utilisées

Culture en buttes, rotation et association des cultures, carré de pomme de terre en prairie, aménagement avec matériels de récup, projet de production et d'échanges de plants et graines.

🕒 Horaires d'ouverture

de 10h à 16h



Possibilité de pique-niquer sur place



à Egliseneuve-près-Billom

• Autour de Billom

Samedi 28

7 - Jardin de l'E.S.A.T d'Escolore

Les Lasteyras 63160 Egliseneuve-près-Billom

→ En partant de Billom, prendre la direction Ambert. Prendre une route sur la droite dans un tournant qui indique Escolore. Suivre les panneaux Foyer d'Escolore. Se garer dans le parking du Centre.

🕒 *Sur de grandes parcelles attenantes au Centre, à l'emplacement d'une partie des terrains de l'ancienne ferme, le jardin est aménagé pour les résidents malvoyants. Le jardin cultivé par les résidents eux-mêmes, avec l'expertise de Marie- Claire, fournit en saison des légumes et des fruits frais pour le restaurant collectif. Le jardin est considéré comme un lieu de vie, un lieu de calme, de convivialité dans lequel les résidents aiment à venir se ressourcer.*

🌱 Techniques alternatives utilisées

Grandes planches de culture entourées de bois, production de plants bio, lutte biologique, préparation naturelle de plantes, rotation des cultures, compost, récupération de l'eau ...

🕒 **Horaires d'ouverture**
de 9h à 12 h



8 - Jardin de Bernadette, Boris et Claude

Les Abournis 63160 Glaine-Montaigut

→ En partant de Billom, prendre la direction de Lezoux puis au rond-point direction de Ravel. Deuxième route sur la droite indiquant Egliseneuve à 4 km. Longer une allée de peupliers, une petite indication sur la gauche indique le hameau des Abournis, se garer avant ou après le hameau.

🕒 *Sur 2 parcelles attenantes, deux familles se partagent un potager-verger. Une partie de ce potager est là depuis toujours... c'était déjà le jardin des parents paysans de la propriétaire Bernadette qui a proposé à ses jeunes voisins de le cultiver ensemble. Sous de très vieux arbres fruitiers, les légumes trouvent leur place. Entouré de haies, le jardin est riche de biodiversité et accumule la chaleur tout en se protégeant des vents.*

🌿 Techniques alternatives utilisées

Prairie naturelle attenante au potager, rotation des cultures, conservation d'un vieux verger, culture sous les arbres, richesse de la biodiversité, accueil de la faune (écureuils), haies et arbres têtards.

🕒 Horaires d'ouverture
de 9h à 13 h
départs de visites
à 9h et à 11h



Possibilité de pique-niquer sur place



à Grandeyrolles

• Autour d'Issoire

samedi 29

9 - Le Jardin de Franck le Clos du Ravin

Lieu-dit Quinsat, 63320 Grandeyrolles

----> Après avoir traversé Champeix puis Montaigut-le-Blanc direction Besse, tournez à droite en direction de Grandeyrolles. Suivez la route qui monte en lacets à travers bois, laissez Grandeyrolles à votre gauche et traversez le hameau de Thones. Un kilomètre plus loin, vous trouverez à votre droite une petite route avec un panneau « Quinsat ». Le hameau est au bout de la route.

🕒 *C'est à 750 mètres d'altitude, sur les hauteurs de Saint-Nectaire, que Franck vous accueillera chez lui au Clos du Ravin. Dans ce pré bordé de haies et d'anciens murets de pierres sèches (habitat de nombreux prédateurs pour lutter contre les rongeurs et autres ennemis du jardinier), les plantations (petits fruits rouges, tomates, cornichons, aromatiques) jouissent d'un ensoleillement plein Est, et poussent sans aucun apport d'engrais chimique ni de pesticide. Un peu de fumier et de compost, des préparations naturelles (purin ortie) suffisent à l'épanouissement des framboisiers, cassis, fraisiers, groseilliers, mûriers....*

🌿 Techniques alternatives utilisées

Récupération d'eau de pluie
pour l'irrigation,
lutte biologique,
paillage
desherbage thermique

🕒 **Horaires d'ouverture**
de 14 h à 18h



10 - Jardin collectif de Sauxillanges

Clos du Mur - 63490 Sauxillanges

----> Dans Sauxillanges, en-dessous de l'Ecole primaire, il faut traverser le petit square de jeux pour y accéder.

🕒 Dans sa démarche de développement durable et de réduction des pesticides, la commune de Sauxillanges a voulu créer un jardin collectif pour sensibiliser la population au jardinage sans pesticides. Un animateur accompagne la quinzaine d'utilisateurs dans la découverte et l'expérimentation de méthodes naturelles. Ce jardin collectif a vu le jour ce printemps. C'est également un lieu de rencontre, de discussion, d'échange entre habitants. Des bancs en palettes y ont été construits et installés pour venir y passer un moment même sans jardiner.

🪄 Techniques alternatives utilisées

méthodes de la permaculture,
association de plantes,
avec le moins d'eau possible.

🕒 Horaires d'ouverture
de 16 h à 19 h
Inauguration officielle
du jardin collectif à 16h30.

⌘ Animation :

Animation par l'Association Féeries
autour de la biodiversité :
construction d'un hôtel à insectes.



à Eglise-neuve-des-Liards

• Autour d'Issoire **Sam. 28 ET dim. 29**

11 - Le jardin d'Astrid et Walter

Auberge des Liards - Les Liards - Eglise-neuve-des-Liards

→ En venant d'Eglise-neuve-des-Liards continuer sur la D 705 et suivre les panneaux indiquant l'Auberge des Liards, se garer au parking de l'auberge.

🕒 "Nourrir la terre pour pouvoir se nourrir soi-même "

Né avec l'auberge, le jardin et le verger font partie intégrante de l'auberge et de l'esprit qui anime ses gérants. Un accueil écologique, responsable qui utilise au mieux les ressources locales, logiquement le jardin ainsi que la "ferme" contribuent à produire les aliments qui serviront de base à la préparation des repas et /ou des conserves. Légumes et fruits frais et de saison telle est la devise de l'auberge pour sa table d'hôte.

Le jardin et la "ferme" (basse-cour, moutons) sont complémentaires en se fournissant mutuellement fumier et nourriture.

Dans leur jardin d'altitude, Astrid et Walter ont fait le choix d'installer une belle serre en verre pour produire leurs plants eux-même et obtenir une production précoce. Serre chauffée uniquement avec la méthode des couches chaudes.



🌱 Techniques alternatives utilisées

Couches chaudes pour la serre,
compost,
buttes,
BRF,
pas de labour, usage de la grelinette,
ruches pour la fécondation des fruits,
essai cette année de culture
de pommes de terre en colonne.

🕒 Horaires d'ouverture

samedi et dimanche
entre 10h et 16h

⌘ Bonheur des mots

Dimanche, jeux d'écriture spontanés
sur le thème de l'alimentation .
Pour le futur spectacle "la Crieuse"
par la cie La balançoire.



à Coudes

• Autour d'Issoire

dimanche 29

12- Le Jardin de Jacques

→ Se garer sur l'avenue de la Libération.
Prendre à pied, le petit chemin à droite qui descend
avant le pont sur la Couze. Ce chemin est entre le centre
historique et le rond point. (suivre le fléchage au début
du chemin)

🕒 *Dans son jardin de 500 m², Jacques conjugue sauvegarde
de la biodiversité (production de graines de collection pour
l'association Kokopelli dont il est bénévole actif) et nourriture.
Passionné par l'Italie, Jacques cultive plusieurs variétés de
tomates anciennes qu'il bichonne.*

🌱 Techniques alternatives utilisées

Pompe solaire,
fertilisation avec engrais vert
et fumier de cheval,
préparation de purin d'ortie et de prêle,
compost...

🕒 **Horaires d'ouverture**
de 14h à 17h



à Clermont-Ferrand
dimanche 29

13-Jardin partagé Galaxie dans le quartier Fontgiève

109 rue de Fontgiève - Clermont-Ferrand

→ Pour le parking : vous pouvez vous garer
soit sur le parking d'Intermarché,
soit sur le parking réservé au bibliobus qui est libre le dimanche.



O Initié en 2013, sur une surface communale de 1000 m², ce potager de 400 m² est réparti entre 15 familles. Les spécificités de ce jardin, travaillé de manière collective par 7 personnes régulièrement, sont : les aménagements de coin nature pour favoriser la pollinisation, la construction d'hôtel à insectes, les associations de cultures, les associations de plantes compagnes et fleurs, les aménagements pour favoriser la détente, l'accueil d'écoles, de résidents de maisons de retraite, de nounous... L'association vous accueille pour échanger sur l'ensemble de ses pratiques et projets solidaires.

« Dans notre jardin on discute, on partage, on s'entraide, le jardin produit bien d'autres choses que des légumes, des idées germent et les partager c'est l'intelligence collective » la Présidente du Jardin.

🌱 Techniques alternatives utilisées

Compost,
rotation et association des cultures,
haie,
refuges à insectes...

O Horaires d'ouverture
de 14h à 18h



14 - Le Jardin Partagé Tremon'Terre

Face à la Place Paul Eychart, derrière la crèche multi-accueil des Petits loups - Clermont-Ferrand

→ Dans le nouvel éco-quartier de Tremonteix, remonter la rue Jean Monnet, passer devant le collège Roger Quillot, le gymnase Robert Pras, jusqu'au chantier. Le jardin se situe derrière la crèche « Les petits loups », prendre l'étroit chemin de terre entre le côté droit de la crèche et les immeubles en lambris gris d'Auvergne Habitat, marcher sur 50 mètres jusqu'à une clôture en bois clair. Vous y êtes !

🕒 *Initié en 2015, sur une surface communale de 1400 m², ce jardin semi-partagé est réparti entre 14 familles. Une partie est dédiée à la méthode du potager en carré et l'autre, destinée au collectif est plus classique mais fait appel aux techniques de la permaculture. L'association de jardiniers débutants vous accueille pour échanger sur l'ensemble de ses pratiques. Vos conseils sont les bienvenus.*

🌱 Techniques alternatives utilisées

**Potager en carré,
paillage, compost,
création de buttes,
rotation et association des cultures,
travail de la terre à la grelinette,
récupération d'eau...**

🕒 **Horaires d'ouverture
de 14h à 18h**



à Clermont-Ferrand
dimanche 29

15-Jardin partagé de l'UPC (Université Populaire et Citoyenne)

Sur les hauteurs de Clermont-Ferrand

→ Se garer sur le parking du belvédère de la « Pierre Carrée » et suivre le fléchage jusqu'au jardin (5 bonne minutes de marche sur un chemin avec une très belle vue).

🕒 *Venez découvrir ce jardin associatif, où convivialité et bonne humeur sont de rigueur ! Ce jardin est né sur un terrain de 500 m² mis à disposition par un privé. Chaque jardinier cultive sur une ou plusieurs buttes et récolte le fruit de son travail, plantes aromatiques, petits fruits patates...sont mis en commun, pour le plaisir des papilles de tous !*

🌱 Techniques alternatives utilisées

Jardinage sur buttes auto-fertiles,
cultures en lasagnes,
jardin sans labours du sol,
association de plantes,
rotation des cultures,
compost,
paillage,
biodiversité favorisée

🕒 Horaires d'ouverture
de 10h à 18h



16-Jardin de Marianne et Léa

63122 Ceyrat

- Se garer sur le parking en face du cimetière (5 min à pied).
Au cœur des jardins du bourg de Ceyrat, en face du n°42-44 de la rue coquelut, descendre le petit chemin en suivant le fléchage, arrivée au tonneau bleu -



🕒 *Jardin patchwork où se côtoient intimement fleurs, légumes et petits fruits (framboise, cassis..) dans un petit espace, oiseaux, insectes, hérissons et autres hôtes de passages y sont les bienvenus. Marianne et Léa vous proposent de visiter leurs petits bouts de jardins où règne la biodiversité « Je fais un jardin pas uniquement pour me nourrir mais aussi pour les oiseaux, les insectes, les plantes... » Cette ingénieure agronome sera heureuse de vous faire partager ses savoirs sur les aromatiques, les plantes médicinales et vétérinaires et son don pour l'optimisation de l'espace « j'utilise le maximum de ce que j'ai, la petite taille de mon jardin est un avantage, ça me force à innover et ça me permet d'accorder beaucoup plus de temps et d'attention à chaque mètre carré disponible. »*

🌿 Techniques alternatives utilisées

**Haie fleurie,
mélanges de plantes sauvages
et plantes comestibles,
paillage,
compost.**

**🕒 Horaires d'ouverture
de 14h à 18h**



17-Le Jardin de Lutin elfe

Adresse sur le GPS : la gravière à Blot-l'Église

→ Dans la gravière, suivre le fléchage « Lutin Elfe » pour se garer

🕒 *Potager de 200 m² (2 buttes sur 2 niveaux) et verger de 200 m² travaillés en permaculture depuis 3 ans, ce jardin vous étonnera par ses mélanges réussis entre aromates et médicinales, entre plantes sauvages (ail des ours, cresson, bouillon blanc...) et plantes cultivées. Variétés rustiques et légumes perpétuels (chou d'Aubenton, oignons rocamboles, poireaux cives, épinard perpétuel, chénopodes...) se côtoient allègrement dans une ambiance agri-culturelle où rien ne se perd, tout se transforme...*

🌿 Techniques alternatives utilisées

Pour le travail du sol :
poulailler nomade sans plancher (tracteur à poules)
non labour,
culture en butte,
association de plantes,
paillage,
compost,
récupération d'eau de pluie

🕒 **Horaires d'ouverture**
de 11h à 16h

🍷 Bonheur des oreilles

Animation à 11h autour d'un **conte écologique** présenté par **Patrick** suivi d'un petit **concert** de **Miss K** (auteur, compositeur, interprète), **apéro** sur le principe de **l'auberge espagnole** (partage des spécialités apportées par chacun-e)
Principe de gratuité, participation libre pour les artistes (au chapeau).



18 - Le Jardin de l'Atelier Volute

31 avenue Vercingétorix - 63200 Riom
(à proximité du lycée Virlogeux)

→ Vous pouvez vous garer dans la rue Vercingétorix

🕒 *Potager de forme triangulaire d'environ 500 m² travaillé en permaculture avec la démarche « Philippe Forrer » (jardin d'abondance sans labour, sans eau, reconstitution d'un sol forestier), Cyrille fabrique des livres, des carnets, des albums et se passionne pour le jardinage, il vous expliquera tout ce qu'il a expérimenté pour la création d'un sol vivant (couverture récup BRF, sciures....) et vous donnera moult conseils sur comment produire efficacement en prenant du plaisir au jardin.*

🌿 Techniques alternatives utilisées

**Jardin forêt,
buttes auto-fertiles,
non labour,
couverture permanente du sol,
préparations naturelles (ortie...),
micro-organismes efficaces....**

🕒 **Horaires d'ouverture**
de 10h à 18h



Possibilité de pique-niquer sur place



à Bongheat

dimanche 29

• Autour de Billom

19 - Le Pré-Verger Conservatoire de Bernard, visite avec Nathalie Batisse jardinière ethno-botaniste

Lieu-dit leVacher 63160 Bongheat

→ Prendre la route entre Billom et St Dier, tourner en direction d'Egliseneuve-près-Billom au terrain de foot, traverser la Mouleyras puis aller en direction de Bongheat, tourner la première à gauche dans un chemin indiqué le Vacher (suivez le fléchage à partir de ce chemin, allez chez Bernard Proriol).

🕒 Bernard, amoureux des arbres, a commencé à planter des fruitiers sur le domaine familial (le moulin du Vacher) à l'âge de 55 ans, aujourd'hui il y a 330 arbres, 12 espèces et 300 variétés locales différentes (pommiers, poiriers, pruniers, cerisiers, abricotiers, pêchers, cognassiers, néfliers, amandiers...). Bernard participe à la sauvegarde de la biodiversité fruitière locale en partenariat avec le verger conservatoire de Tour-sur-Meymont du Conservatoire des Espaces Naturels d'Auvergne. La visite et découverte de ce pré-verger se fera en compagnie de Nathalie Batisse (www.jardindememoire.com), spécialiste des liens entre les hommes et la flore, qui a largement contribué à la réussite de ce lieu précurseur.

🌿 Techniques alternatives utilisées

Préparations naturelles pour les arbres, soin par les plantes, lutte biologique

🕒 Horaires d'ouverture de 14h à 18h

⌘ Harmonie des sens La santé au Verger

Animation à 15h : séance de Tai Chi pour tous avec Dominique



à Egliseneuve-près-Billom

• *Autour de Billom*

dimanche 29

20 - Le Jardin de Christian

lieu-dit les Meradoux, 63160 Egliseneuve-près-Billom

→ En venant de Billom, prendre la direction d'Ambert, puis prendre sur la droite pour les Méradoux, puis deuxième à droite pour les Méradoux c'est l'avant-dernière maison sur la droite, avant un magnifique frêne.

🕒 *C'est un jardin en deux parties que cultive Christian depuis environ 10 ans, un beau potager protégé par d'anciens murs et des haies, et un autre de plein champ pour des cultures vivrières plus productives.*

Christian fait son jardin avec soin et amour, en recherchant de nouvelles méthodes de culture pour ne pas utiliser de chimie. Il produit des plants lui-même. Cultive la consoude en quantité pour attirer les abeilles. Pratique la rotation des cultures et les associations de plantes.

🪄 Techniques alternatives utilisées

Association de plantes
Fertilisation du sol
Compost
Rotation des cultures

🕒 **Horaires d'ouverture**
de 10h à 13h

☀️ **Au bonheur du soleil**

S'il fait beau,
observation du soleil avec une lunette
astronomique
et protection adaptées,
au bord du potager.



à Fayet le Château

• Autour de Billom

dimanche 29

21 - Le délicieux jardin de Rita et Minoï

Lieu-dit La farge 63160 Fayet-le-Château

- En venant de Billom, prendre la direction Ambert, puis à Malaga prendre la direction Saint-Jean, Fayet...
Dans Fayet, monter jusqu'au four à pain (sur la droite), direction Montmorin.
À 200 m, sur la gauche : La Farge. Dans la Farge, deuxième maison sur la gauche, maison en bois, portillon en bois.

Il y a 20 ans, Rita et Minoï ont eu le coup de foudre pour ce terrain aux grands pins pour y construire eux-même leur maison en bois. Le jardin qui entoure la maison est magnifiquement dessiné et mélange plantes d'agrément, plantes sauvages, plantes potagères, fruitiers, grands et vieux arbres, mare. La maison s'y intègre parfaitement. Rita et Minoï font de "la permaculture sans le savoir"...

Techniques alternatives utilisées

développement de la biodiversité,
compost,
purins d'ortie, consoude...,
assolement triennal,
association de plantes.

Horaires d'ouverture

de 10h à 18h

débuts visites 10h - 14h - 16h30

Au bonheur des mots :

Lectures au jardin,
de textes littéraires sur le thème
du jardin
par Michèle Belligat



Possibilité de pique-niquer sur place



à Montmorin dimanche 29

• Autour de Billom



22 - Le Jardin vivant de Catherine

Lieu-dit Oriol 63160 Montmorin

→ En venant de Billom, prendre la direction Montmorin puis à la patte d'oie suivre direction Isserteaux, prendre le chemin Oriol tout de suite à gauche. Le jardin est dans le village à la deuxième maison à droite à mi-côte juste après un lavoir.

🕒 *Jardin où ce qui importe est la quantité et la variété de vie présente. Pour cela tous les moyens sont bons : mélanges de plantes sauvages et de plantes cultivées, haies, broussailles, pré, mare, herbes non tondues, tas de bois... et butte autofertile, jardins en carré, lasagnes, compost pour les légumes ainsi que fruitiers. Catherine prélève des plantes sauvages pour les inclure dans son jardin, trace des allées dans les grandes herbes. Le potager et le jardin d'ornement ne sont pas séparés. Méthode inspirée de la permaculture. Partage de la production avec la faune du jardin.*

🌿 Techniques alternatives utilisées

respect et développement de la biodiversité
inspirés de la permaculture,
buttes autofertiles, carrés,
culture en lasagnes,
économie d'eau
(récupération de l'eau de la maison),
essai cette année de la culture
des "3 soeurs"

🕒 Horaires d'ouverture

de 10h à 17h
départs de visites 10h30, 12h, 15h

🎨 Animation :

Exposition photos
de plantes sauvages réalisées par Catherine.
www.catherine-philippe.odexpo.com



Possibilité de pique-niquer sur place

