



REEA
Réseau Éducation
à l'Environnement Auvergne



RAPPORT D'ACTIVITÉS 2025

Mis à jour le 29 avril 2026.

Présenté, voté et adopté à l'unanimité en Assemblée Générale Ordinaire le 28 avril 2026.

Lexique

AAP

Appel à Projets

ACEPP

Association des Collectifs Enfants, Parents et Professionnels

ADEME

Agence De l'Environnement et de la Maîtrise de l'Énergie

AG - AGE - AGO

Assemblée Générale - Extraordinaire - Ordinaire

AMI

Appel à Manifestation d'Intérêt

ARA - AURA

Auvergne-Rhône-Alpes

ARS

Agence Régionale de Santé

ATE

Aires Terrestres Éducatives

ATMO

Association de Surveillance de la Qualité de l'Air

BAFA - BAFD

Brevet d'Aptitude aux Fonctions d'Animateur - de Directeur

BPJEPS

Brevet Professionnel de la Jeunesse, de l'Éducation Populaire et du Sport

CA

Conseil d'Administration

CAF

Caisse d'Allocations Familiales

CBN

Conservatoire Botanique National

CEN

Conservatoire d'Espaces Naturels

CEREMA

Centre d'Études et d'Expertise sur les Risques, l'Environnement, la Mobilité et l'Aménagement

CELAVAR

Comité d'Études et de Liaisons entre Associations à Vocations Agricoles et Rurales

CISCA

Centre d'Innovations Sociales Clermont Auvergne

CLS

Contrat Local de Santé

CODOEC

Contrat d'Objectif Déchets Organiques et Économie Circulaire

Com. de Com.

Communauté de communes

CPIE

Centre Permanent d'Initiatives pour l'Environnement

CPTS

Communautés Professionnelles Territoriales de Santé

CREFAD

Centre de Recherche, d'Étude, de Formation à l'Animation et au Développement

GRESS

Chambre Régionale de l'Économie Sociale et Solidaire

DLA

Dispositif Local d'Accompagnement

DRAAF

Direction Régionale de l'Alimentation, de l'Agriculture et de la Forêt

DRAJES

Délégation Régionale Académique à la Jeunesse, à l'Engagement et aux Sports

DREAL

Direction Régionale de l'Environnement, de l'Aménagement et du Logement

EDD

Éducation au Développement Durable

EEDD

Éducation à l'Environnement et au Développement Durable

EEDF

Éclaireuses et Éclaireurs de France

ENS

Espace Naturel Sensible

ERC

Espace Régional de Concertation

ESE

Éducation et la promotion de la Santé-Environnement

ETP

Équivalent temps plein

FNADT

Fonds National d'Aménagement et de Développement du Territoire

GE

Groupement d'Employeur

GRAE

Groupe Régional des Aires Éducatives

GT

Groupe de Travail

GTP

Groupe de Travail Projet

GTT

Groupe de Travail Thématique

IDEEDD

Instance de Dialogue pour l'Éducation à l'Environnement et au Développement Durable

INJEP

Institut National de la Jeunesse et de l'Éducation Populaire

INRAE

Institut National de Recherche pour l'Agriculture, l'Alimentation et l'Environnement

JEA

Journée d'échanges auvergnate

LPO

Ligue de Protection des Oiseaux

MSA

Mutualité Sociale Agricole

OCCE

Office Central de la Coopération à l'École

OFB

Office Français de la Biodiversité

PAT

Projet Alimentaire Territorial

PMI

Protection Maternelle et Infantile

PNR

Parc Naturel Régional

PREN

Plan Régional d'Éducation par la Nature

PRSE

Plan Régional Santé Environnement

REEA

Réseau Éducation à l'Environnement Auvergne

Sommaire

Rapport moral.....	4
Les temps forts de l'année.....	6
Chiffres clés 2025.....	7
Le réseau.....	8
Les adhérent-es et membres partenaires du réseau.....	8
Fonctionnement et représentation.....	10
Représenter.....	10
Administrer et gérer l'association.....	10
Pôle 1 : Formations, métiers, outils.....	12
Formations.....	12
Participation à des groupes de travail régionaux et nationaux sur la formation.....	13
Centre de ressources.....	14
Pôle 2 : Actions collectives.....	15
Coordination d'actions collectives et mutualisées.....	15
Pôle 3 : Animation de réseau.....	19
Comités départementaux.....	19
Les Commissions.....	20
Les Groupes de Travail Thématique (GTT).....	21
Participation à d'autres réseaux.....	22
Pôle 4 : Développement de l'EEDD.....	24
Communication et plaidoyer.....	24
Accompagnement de politique de territoire et concertation.....	27
Recherche-action et développement.....	30
Ouverture.....	32
Développement de partenariats.....	32
Les partenaires du réseau en 2025.....	33
Nos partenaires réseaux.....	33
Nos partenaires financiers.....	33





Après de nombreux chapitres sur fond de renouveau : refonte du projet associatif (2021 à 2023), fiscalisation (depuis 2023), nouvelles embauches (2022, 2023, 2024) et projets, 2025 se définit comme étant une nouvelle fois une année de développement pour le REEA avec encore de nouveaux projets plus ambitieux, ...

En effet, en 2025, de nouveaux projets et partenariats ont pu voir le jour, avec de nouvelles perspectives (pluriannuels, d'envergure pour certains au niveau Auvergne, régionaux ou à l'échelle du Massif central). Citons par exemple les actions de sensibilisation sur les tourbières du Massif central 2025-2028, le projet de création du réseau d'éducation à l'agriculture et à l'alimentation du 63, la préfiguration du réseau pour éviter le gaspillage alimentaire en AuRA et autres actions liées 2025-2027, ainsi que des projets sur la biodiversité 2025-2027 ou l'éducation dehors en lien avec la petite enfance 2025-2026, des formations...

Le tout porté grâce à l'appui de nouveaux financeurs : FNADT, ADEME ... et de nouveaux partenaires : Pôle-relais tourbières, Bio 63, CIVAM Auvergne, ACEPP Auvergne, CAF, MSA, CREFAD Auvergne, l'INRAE ...

L'axe « communication » a connu un effort de développement et d'engagement. En témoigne le nouveau site internet, des roll-up attrayants, la création et diffusion des nouveaux annuaires des acteurs de l'EEDD par département, la création de la plaquette « premier pas dehors » et un état des lieux de l'EEDD.

Notre espace « ressources » se veut un endroit riche pour nos adhérent-es et de nouveaux outils pédagogiques ainsi que des expositions ont été créés et diffusés et/ou mis à disposition sur les thématiques de l'alimentation, la biodiversité, l'eau, les tourbières, l'éducation dehors pour les tous petits.

Côté RH, 2025 restera dans l'histoire du REEA l'année où l'équipe est enfin passée à trois salariées! Ceci étant, il a fallu trouver la bonne formule pour que Emilie, Lhena et Angélique trouvent leur place et s'épanouissent dans leur travail. Beaucoup de temps a donc été nécessaire pour :

- La refonte des fiches de postes pour une bonne articulation entre les missions de chacune.
- La mise en place d'un accord d'entreprise pour l'aménagement du temps de travail sur l'année pour les salariés à temps partiel.
- Le passage à 80 % en fin d'année pour Angélique et Lhena.

Le CA a également repensé le fonctionnement interne (instances, GT, Commissions, comités départementaux...) et la mise en œuvre des projets.

Enfin, en 2025, nous comptabilisons 88 adhérent-es et membres partenaires, un nombre en progression.

Toute cette aventure et ces projets sont possibles grâce à vous : un immense MERCI à toutes celles et ceux qui rendent cela possible (salariées, membres, administrateurs, partenaires, financeurs, bénévoles, ...). En ces moments parfois difficiles du fait de l'actualité et des enjeux auxquels nous sommes de plus en plus confrontés, l'Education reste notre objectif premier et ensemble nous allons poursuivre ces beaux projets d'EEDD qui nous lient et relient les un-es aux autres.

Avec enthousiasme,

Les Co-Présidentes du REEA

Perrine SENTIS et Anne-Sophie LEREST



Présenté, voté et adopté à l'unanimité en Assemblée Générale Ordinaire le 28 avril 2026.

Les temps forts de l'année 2025

10/01

Journée de co-formation pédagogie par la nature pour la petite enfance

Mozac (63)

03/02

Participation au lancement de l'Instance de Dialogue pour l'Éducation à l'Environnement et au Développement Durable

Lyon (69)

06/05

Participation à Exposciences Auvergne

Montluçon (03)

11/04

Assemblées Générales Ordinaire et Extraordinaire du REEA

Chilhac (43)

08/04

Journée de rencontre des adhérents du Puy-de-Dôme

Viscomtat (63)

22-23/05

Participation au Festival Horizons Circulaires

Riom (63)



08/09

Formation Biodiversité

Mozac (63)

11/09

Journée de rencontre des adhérents de Haute-Loire

Chavaniac-Lafayette (43)

12/06

Journée d'Échanges Auvergnate Premiers Pas Dehors

Bellenaves-sur-Allier (03)



07/10

Formation Animer dans et sur la forêt

La Chaise-Dieu (43)

10/10

Dernier module de la formation Monter et animer un réseau citoyen

Mozac (63)

21/10

Rencontre autour du plan d'actions tourbières du Massif central

Mozac (63)



24/11

Forum des outils des adhérents du Puy-de-Dôme

Mozac (63)

18/11

Journée de rencontre des adhérents du Cantal ouverte aux partenaires

Laveissière (15)

04-05/12

Participation au salon H2O

Clermont-Ferrand (63)



Le réseau

88 adhérents
et membres partenaires

10 administrateurs
dont 2 co-présidentes

3 salariées

2,2 ETP de janvier à octobre

2,6 ETP de novembre à décembre

4 formations avec 35 participant·es

1 Journée d'Échanges Auvergnate
avec plus de 40 participant·es



Les projets collectifs

12 projets coordonnés

26 adhérents missionnés,
pour un total de 133 267.39 €

6118 personnes sensibilisées
dont 5299 scolaires

68 établissements accompagnés

29 sorties nature pour 464 participant·es



Les commissions, comités et groupes de travail

85 participant·es aux différents comités et événements liés.

Les commissions :

- Vie associative : 27 membres (+12.5 %),
- Formations, métiers et outils : 44 membres (+7 %),
- Développement de l'EEDD : 51 membres (+155 %).

Les groupes de travail thématiques :

- Eau : 81 participant·es (+11 %),
- Biodiversité : 62 participant·es (+ 24%),
- Déchets : 56 participant·es (+30%),
- Sortir : 64 participant·es (+ 7%).



La communication

Facebook : 361 abonnés (+ 24 %)

LinkedIn : 403 abonnés soit (+ 25 %)

Site internet : 2460 visiteurs uniques

11 lettres d'infos - 661 abonnés (+ 1.5 %)

Le Réseau Education à l'Environnement Auvergne (REEA) est un réseau territorial d'Education à l'Environnement et au Développement Durable (EEDD) composé de personnes morales et d'individuels qui participent à l'information, la formation et l'éducation des auvergnats à la nature, à l'environnement et au développement durable œuvrant dans ce domaine en Auvergne.

Faisant le constat d'une évolution de la typologie des acteur·trices de l'EEDD sur le territoire, et fort de ces 20 ans d'existence, le réseau a souhaité engager une révision de son projet stratégique et associatif de 2021.

Ainsi, dans le cadre d'un Dispositif Local d'Accompagnement (DLA) de 2021 à début 2023, nous avons entrepris de questionner les éléments constitutifs de notre réseau grâce à un accompagnement mené par « les Echelles ». Ce travail a mobilisé plus de 35 personnes, adhérents, membres associés (auto-entrepreneurs, entreprises, syndicats mixtes, ...) et la salariée du REEA. Ces temps ont représenté une 40aine de rendez-vous (en présentiel, visio, sur les territoires, ...).

Ce travail a permis notamment de :

- Identifier les besoins des publics actuels et potentiels du réseau,
- Faire un état des lieux interne de la gouvernance et du fonctionnement,
- Analyser le modèle économique,
- Vérifier la pertinence et la viabilité du projet (en lien avec le projet associatif redéfini),
- Définir des objectifs stratégiques (viabiliser, pérenniser, développer, ajuster, transformer),
- Co-construire, consolider et valider un scénario de gouvernance, d'organisation interne, de fonctionnement, de stratégie. Le tout pour une période de 3 ans afin de proposer en plan opérationnel.

Enfin, cette analyse nous a permis de réaffirmer 2 éléments nous concernant, à savoir que :

- Le REEA est considéré comme tête de réseau de l'EEDD sur l'Auvergne,
- Ses membres s'engagent à adhérer au socle commun inaliénable, voté lors de l'AG d'avril 2022.

En complément et dans la mouvance de sa refonte, le REEA a été accompagné pour redéfinir son projet économique et fiscal. Les évolutions de notre projet associatif et stratégique ont été votées à l'Assemblée Générale Extraordinaire du REEA le 7 avril 2023.

Le projet se veut être plus ouvert. Nous souhaitons tendre également vers une implication plus accrue des membres du REEA. Et de fait, renforcer et étendre nos actions d'EEDD sur l'ensemble du territoire auvergnat en lien avec nos partenaires au niveau régional (GRAINE) et national (FRENE).

Enfin, suite à la refonte du projet associatif du REEA, et de son fonctionnement. Au vu du nombre et de la complexité des actions que nous menons, et dans l'idée de mettre en pratique une démarche participative au sein des projets, le Conseil d'Administration, avec les salariées, ont élaboré une proposition de fonctionnement du REEA qui sera soumis au vote lors de l'Assemblée Générale 2026.

Les adhérent·es et membres partenaires du réseau

88 adhérent·es en 2025 (+7,3 %)

65 Structures adhérentes

15 Adhérent·es individuels

8 Membres partenaires

Allier (03)

ADATER
ASNA
Cistudes et Compagnie
Cap Tronçais
Forest et Zen, *Perrine Sentis*
Le Vert Plateau

Cantal (15)

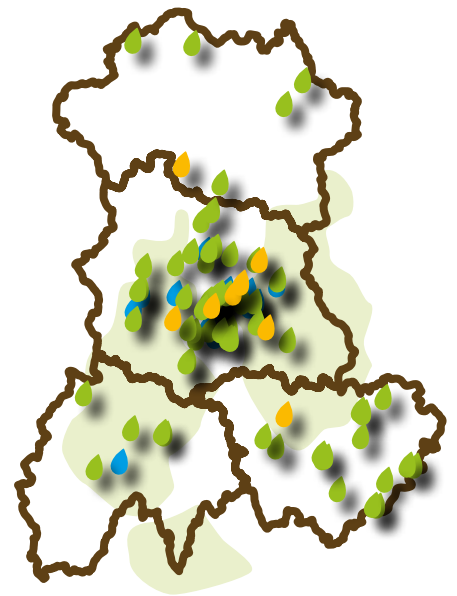
Au Coeur du Vivant, *Sophie Ougier*
CPIE de Haute Auvergne
Moments Nature
Sandrine Fouilloux
Terre de Cimes

Haute-Loire (43)

Apieu Millefeuilles
Arbres et Chemins, *Natalene Morel*
Bionheur en Herbe
CAP Saint-Front
Conservatoire Botanique National du Massif Central
France Nature Environnement Haute-Loire
Guide Nature Randonnée
Le Goût du Sauvage, *Charlie Braesh*
L'Échappée Belle, *Béatrice Sauvignet*
Les Pieds à Terre
Ligue de l'Enseignement de Haute-Loire
Médi'Anim, *Rachel Garnaud*
Nature à Lier, *Pierre Ribeyre*
Passeuse de Nature, *Marine Schmitt*
Sismae
SOS Loire Vivante

Puy-de-Dôme (63)

AEP Volcana et Iles aux Enfants
Ailes et Nature, *Hélène Capron* *
ANIS Étoilé
Astu'Sciences
Atelier Air Libre, *Florian Ehmke*
Escale Sauvage, *Aurélien Lebrun*
Béatrice Fayet
Biloba
Biodiv'Éduc
Carbala
Chauve-souris-Auvergne
La Catiche, Communauté de Communes Thiers Dore et Montagne
Concordia
Conservatoire d'Espaces Naturels Auvergne
CPIE Clermont Dômes
CREFAD Auvergne
Cultive Ton Ciel
D3
École Jean Alix
Écopôle du Val d'Allier
Éclaireuses et Éclaireurs de France, Domaine de la Planche
Empreinte, *Kevin Conilh*
Fais et Ris
Family Social Club *
Guy Lalière
H2O Sans Frontières *
Hand'Découverte
Attentif par Nature, *Hélène Délignières*
Herbuathêké



La Lande des Eglantines *

L'Empreinte Végétale, *Sabine Euvrard*
Les Épigées
Les Petits Débrouillards AuRA
Les Poussins du Coq Noir
L'Être en Art s'Aime, *Nicolas Andrieux*
Ligno dans les Bois, *Pauline Mouche* *
LPO Auvergne-Rhône-Alpes
Parc Naturel Régional des Volcans d'Auvergne
Parc Naturel Régional du Livradois Forez
Pose Sauvage, *Vincent Amaridon*
Ressourcerie du Pays d'Issoire
Sur les Sentiers Sauvages, *Didier Sauvestre*
Terra Preta
Unis-Cité *
Vinciane Nature et Montagne, *Vinciane Authier*

Ils ont rejoint le réseau en 2025 *

En 2025, 6 structures ont rejoint le réseau. Toutes domiciliées dans le Puy-de-Dôme, nous retrouvons parmi elles, 3 associations et 3 entreprises. De plus, cinq adhérents individuels et un établissement scolaire ont aussi rejoint le réseau.

Fonctionnement et représentation

Représenter

En tant que membre et bénéficiaire du Groupement d'Employeur (GE) Arkose pour le suivi comptabilité et ressources humaines, le REEA participe à la vie du Groupement d'Employeur.

Le REEA est membre du GRAINE ARA, du FRENE, de la CRESS AuRA et d'Hexopée.

Administrer et gérer l'association

Le Conseil d'Administration

Depuis l'Assemblée Générale du 11 avril 2025, le Conseil d'Administration (CA) du REEA se compose de 10 administrateur·ices. Les membres du Bureau et du CA se sont réunis à plusieurs reprises au cours de l'année en visioconférence et dans les locaux du REEA, à Mozac.

Etienne ANQUETIL
adhérent individuel
élu en 2024

Pascale MOULIN
ADATER
réélue en 2024

Charlie BRAESCH
Le Goût du Sauvage
élu en 2023

Sophie OUGIER
Moments Nature
élue en 2024

Kévin CONILH
Empreinte
élu en 2023

Marie-Noëlle RAUCHE
CEN Auvergne
élue en 2023

Anne-Sophie LEREST
adhérente individuelle
réélue en 2023

Cécile SABA
Biodiv'Educ
réélue en 2025

Co-présidente du REEA

Loïc MICHON
AEP Volcana
élu en 2024

Perrine SENTIS
Cistudes et Compagnie
réélue en 2024

Co-présidente du REEA

Rejoignez le CA !

Apportez votre vision et vos compétences pour construire ensemble le futur du REEA, vivre un engagement concret et porteur de sens pour l'éducation à l'environnement en Auvergne, et partager des moments riches, conviviaux et humains.



L'Assemblée Générale 2025

Les Assemblées Générales Ordinaire et Extraordinaire se sont tenues le 11 avril 2025 à Chilhac (43).

Les 24 participant-es de l'Assemblée Générale Ordinaire ont adopté les rapports moral, d'activités, financier 2024, ainsi que l'affectation du résultat de l'exercice 2024 en report à nouveau.

Ils ont aussi voté à l'unanimité le plan d'action, le budget prévisionnel 2025, le montant des adhésions 2025-2026, les missionnements 2025 ainsi que la réserve affectée aux projets des commissions, comités et groupes de travail.

La candidate sortante du Conseil d'Administration, Cécile Saba de Biodiv'Educ, a été réélue pour un mandat de trois ans.

Lors de l'Assemblée Générale Extraordinaire, il a été adopté à l'unanimité la modification des statuts, l'article 9 sur le Bureau.



L'équipe salariée



Emilie BARAT-DUVAL
Coordinatrice du réseau

CDI à temps plein



Lhena SALORD
Chargée de communication et vie du réseau

CDI à 50% jusqu'en octobre, à 80% à partir de novembre



Angélique TAVERNIER
Coordinatrice de projets

CDI à 70% jusqu'en octobre, à 80% à partir de novembre

Les salariées du REEA ont participé à 5 formations en lien avec leurs postes :

- « Facilitation graphique : 2 jours pour se lancer » du GRAINE ARA,
- « Journées réseaux » et « Université de printemps » du FRENE,
- « Comment concevoir une intervention accessible à toutes et tous ? » du GRAINE ARA,
- « Monter et Animer un réseau citoyen » avec le CREFAD Auvergne.

En 2025, les fiches des postes des salariées ont été redéfinies et validées avec les administrateurs pour une meilleure articulation entre les différents postes.

Cette année, afin de répondre aux variations inhérentes aux activités de l'association et d'adapter le rythme de travail des salariés à temps partiel, un accord d'entreprise a été conclu en concertation avec l'ensemble de l'équipe. Ce dernier, a permis de mettre en place un aménagement du temps de travail, sur une période de 12 mois.

Une charte de télétravail a également été élaborée et mise en place.

Gestion administrative et financière

Le suivi comptable est toujours assuré par Fabien Millereux du Groupement d'Employeurs Arkose.

La coordinatrice, sous la responsabilité du Bureau du REEA, assure le suivi quotidien et la bonne gestion administrative et financière de l'association. Le contrôle des comptes a été réalisé par une nouvelle structure représentée par M. ALDIGIER et son cabinet d'expertise comptable DMGD basé au Puy-en-Velay (43).

Formations

Dans le cadre de son nouveau projet associatif et stratégique, et suite aux retours des adhérents, le REEA a poursuivi le développement d'une offre de formations à destination de ses membres et sympathisants.

Une enquête a été menée afin d'identifier les besoins et attentes en matière de formations et de journées d'échanges. Son analyse a permis d'élaborer un programme 2025 composé de 9 formations, représentant 18 journées, ouvertes aux membres ainsi qu'aux professionnel·les du secteur de l'EEDD.

Afin de permettre la prise en charge des formations dans le cadre de la formation professionnelle, le REEA a collaboré avec cinq structures certifiées Qualiopi, intégrant ainsi ses actions dans les calendriers du GRAINE ARA, de la CRESS AuRA, d'Appuy Compétences, de la Fédération des Conservatoires d'Espaces Naturels et du CREFAD Auvergne.

Dans l'idée de développer le Pole Formation au REEA, nous avons envisagé, avec la commission FMO, de proposer une charte qualité.

Le but de cet outil était de formaliser un cadre commun et d'asseoir nos engagements réciproques. Une journée d'échange de pratique autour des postures, des valeurs et des attentes communes, devait être construite en lien avec ce dernier.

Cependant, au vu du manque de succès de notre plan de formation 2025, nous avons fait le choix de ne pas approfondir cette réflexion.

Malgré ce travail de structuration et de communication, les objectifs de développement n'ont pas été atteints : en 2025, seules 4 formations (5 journées) ont été maintenues sur les 9 prévues, et une formation a été reportée à mars 2026.



Formation

Pédagogie par la nature pour la petite Enfance

10 janvier 2025 à Mozac (63)

Animée par Annaïg, Les Poussins du Coq Noir, et Kevin, Empreinte.

Cette session visait à partager une culture commune autour de la petite enfance, à comprendre le rôle de la nature dans le développement du jeune enfant, et à co-construire des pratiques d'accompagnement en extérieur à travers des échanges d'expériences, la réflexion pédagogique et la mutualisation d'outils.

16 participant·es



Formation

Biodiversité

8 septembre 2025 à Mozac (63)

Animée par Angélique, REEA et Vincent, Pause Sauvage.

Cette journée a permis de découvrir la « Fresque de la biodiversité » et de présenter l'outil « Comment accueillir la biodiversité dans nos villes et nos jardins », développé par le REEA avec la LPO Auvergne-Rhône-Alpes, le Conservatoire Botanique du Massif central et d'autres partenaires, avec le soutien technique et financier de l'OFB Auvergne-Rhône-Alpes.

11 participant·es



Formation

Animer avec et sur la forêt

8 septembre 2025 à La Chaise-Dieu (43)

Animée par Angélique et Benoit, Conservatoire Botanique National du Massif Central et Virginie.

Cette journée a permis de plonger au cœur des forêts du territoire et d'en découvrir les richesses sous tous les angles. Entre observations naturalistes, découvertes botaniques et expérimentation d'outils pédagogiques, les stagiaires ont exploré l'histoire des forêts, la vie des sols, les arbres-habitats et la sylviculture irrégulière.

4 participant·es



Formation

Animer un réseau citoyen

27 février et 10 octobre 2025 à Mozac (63)

Animée par Pierre-Mathieu, CREFAD Auvergne.

Cette session a réuni un groupe d'animateur·trices pour explorer les méthodes et postures d'animation de réseaux citoyens. Elle visait à partager des pratiques communes, favoriser l'émergence d'un collectif, et co-construire des outils de suivi et de capitalisation des actions à travers échanges d'expériences et mutualisation de méthodes.

4 participant·es



Autres formations

5 autres formations étaient prévues mais par manque de participant·es ont été annulées :

- Le cycle de formation autour de la botanique avec *Herbulathêkê* et *Guy Lalière*.
- Les Tourbières du Massif central, approche écologique, enjeux de gestion et animation nature en partenariat avec le Pôle-relais tourbières, avec l'intervention du Parc Naturel Régional des Volcans d'Auvergne, Conservatoire d'Espaces Naturels d'Auvergne, Emmanuel Redoutey et Empreinte.
- Outils d'éducation en environnement émotionnel et social dans une approche écopsychologique avec *Moments Nature*.
- Animer un atelier cuisine alimentation durable avec *ANIS Étoilé*.
- A la pêche aux outils pédagogiques sur l'eau - pollutions, micropolluants, qualité de l'eau.. avec le REEA et le CPIE Clermont Dômes, dans le cadre du calendrier de formations du GRAINE ARA.

Participation à des groupes de travail régionaux et nationaux sur la formation

Groupe régional « formations » - GRAINE ARA

Les missions de ce groupe sont d'échanger sur les résultats de l'enquête régionale et d'identifier les formations courtes et qualifiantes à développer.

Ce groupe a aussi permis en 2025 de réaliser une plaquette récapitulative et une journée régionale d'échange le 19 juin 2025 à Lyon.

Groupe national d'échanges sur les formations - FRENE

Ce groupe a pour objectif de réfléchir collectivement aux freins à la formation des animateur·trices et éducateur·trices à l'environnement.

Centre de ressources

Le REEA met à disposition de ses adhérents et partenaires plus de 250 ressources et outils pédagogiques. Ces ressources sont également consultables sur place par les enseignants, les étudiants et le grand public, sur rendez-vous avec les salariées. En 2025 nous avons eu 20 emprunts.



Zoom sur

L'outil « Comment accueillir la biodiversité dans nos villes et nos jardins »

Partenaire technique et financier : Office Français de la Biodiversité.

Créé par le REEA avec la participation des membres du groupe de travail biodiversité, l'outil est désormais disponible en deux exemplaires à l'emprunt.

En 2025, le livret pédagogique animateur-enseignant de l'outil a été finalisé et la communication lancée.

2 emprunts en 2025

1 formation réalisée en 2025

3 présentations de l'outil

1 demande de duplication



2 ouvrages rejoignent le centre de ressources

L'eau, bien commun du vivant

Dessins de Franck Dhumes et Jean-Louis Gorce, textes de Jean-Pierre Wauquier.

Thématique eau

Vers une autre manière d'être au monde - A quelles conditions les expériences de nature deviennent-elles transformatrices ?

Tous dehors france

Thématique éduquer dehors

[Consulter les ressources du REEA](#)

5 nouveaux outils !

Fleuve Grandeur Nature

Ligue de l'enseignement de la Loire

Une vue du bassin versant de la Loire en 1m40 par 3m, c'est cet outil qui permettra à vos publics de comprendre la Loire. Un classeur pédagogique propose de nombreuses animations sur l'orientation, la biodiversité, le cycle de l'eau ou encore les activités humaines.

Thématique eau

J'agis pour l'eau

GRAINE Auvergne-Rhône-Alpes et GRAINE Bourgogne Franche Comté

Une valise qui regorge d'ateliers pour parler des micropolluants. Cinq séquences d'animation, qui abordent les représentations, le cycle de l'eau local, les usages quotidiens, les labels et la fabrication de produits respectueux de l'environnement.

Thématique eau

Expéditions tourbières

GRAINE Bourgogne Franche Comté

Une malle pour sensibiliser à ces espaces sensibles : les tourbières. Elle aborde son fonctionnement, sa faune, sa flore, ses usages et son histoire.

Thématique eau, milieu naturel, biodiversité

La malle transformer

Ligue de l'enseignement de la Loire

Entre collègues, en famille ou entre amis, relevez les défis, prenez part au débat et devenez acteur·trices de la transition. Une malle qui va vous faire passer à l'action !

Thématique citoyenneté, démocratie, culture de l'engagement



Le cadre déontologique d'éducation à la nature

Fabrique Sortir 2025

Un poster réfléchi comme une revue pour nourrir la réflexion des accompagnateurs en nature, leurs pratiques de terrain et ouvrir les discussions.

Thématique éduquer dehors

Coordination d'actions collectives et mutualisées

En 2025, le REEA a continué son action de coordination d'actions mutualisées en répondant à des appels à projets, appels d'offres, sollicitations et en missionnant ses adhérents.

Au total, 133 267,39 € HT ont ainsi été reversés à 26 adhérents du REEA en 2025 (contre 118 309,28 € HT pour 25 membres en 2024) pour les projets dont voici le détail ci-dessous.

Cette hausse du montant et nombre de missionnements est liée notamment à l'augmentation de projets financés par la Communauté d'Agglomération Riom Limagne et Volcans et par Clermont Auvergne Métropole.

Intervenants	Total HT 2025
Ressourcerie du Pays d'Issoire	24 464,50 €
Carbala - Renaud Daniel	23 818,28 €
CPIE Clermont-Dômes	18 095,74 €
D3 - Charles Brault	16 550,55 €
ADATER	12 682,60 €
Les Épigées	11 090,34 €
Empreinte - Kevin Conilh	5 649,50 €
EEDF Domaine de la Planche	3 431,00 €
Sur les sentiers sauvages - Didier Sauvestre	3 334,50 €
Biloba	2 259,50 €
Les Poussins du Coq Noir	1 848,00 €
Béatrice Fayet	1 375,00 €
Passeuse de Nature - Marine Schmitt	1 334,25 €
Vinciane Nature et Montagne - Vinciane Authier	1 207,50 €
Émilie Déléris	1 097,50 €
Les Pieds à Terre	996,25 €
Pause Sauvage - Vincent Amaridon	700,00 €
Les Petits Débrouillards AuRA	550,00 €
Escale Sauvage - Aurélien Lebrun	550,00 €
Moments Nature	540,00 €
L'Échappée Belle - Béatrice Sauvignet	401,25 €
Nature à Lier - Pierre Ribeyre	300,00 €
CPIE de Haute Auvergne	270,00 €
Conservatoire Botanique National du Massif Central	250,00 €
Fais et Ris	250,00 €
Le Goût du Sauvage - Charlie Braesh	221,13 €
Adhérents missionnés	133 267,39 €

GT Déchets

Programme de Lutte contre le gaspillage alimentaire dans les collèges de l'Allier

Partenaire financier : Conseil Départemental de l'Allier.
Intervenant : ADATER.

Les élèves sont sensibilisés à la réduction du gaspillage alimentaire grâce aux différentes interventions de l'animateur : diagnostics, demi-journées d'accompagnement et suivi des pratiques.

3 collèges accompagnés en 2024-2025

3 collèges accompagnés en 2025-2026



GT Déchets

Programme de Lutte contre le gaspillage alimentaire dans les collèges de le Puy-de-Dôme

Partenaire financier : Conseil départemental du Puy-de-Dôme
Intervenant : Carbala, Ressourcerie du Pays d'Issoire, Les Épigées, CPIE Clermont Dômes et D3 - Charles Brault (coordinateur).

Les élèves découvrent les enjeux du gaspillage alimentaire à travers des analyses, des temps d'accompagnement pratiques et un suivi des actions mises en place par les animateurs.

4 collèges accompagnés en 2024-2025

Le dispositif n'est pas reconduit en 2025-2026



GT Déchets

Dispositif Établissements Témoins

Partenaire financier : Valtom.
Partenaire technique : Terana.

Intervenants : Carbala, EEDF Domaine de La Planche, Ressourcerie du Pays d'Issoire, Les Épigées, CPIE Clermont Dômes, Les Poussins du Coq Noir et D3 - Charles Brault (coordinateur).

Depuis 2008, le REEA accompagne des structures éducatives dans la prévention des déchets. Entre animations, diagnostics, formation du personnel et état des lieux biodéchets, le dispositif s'est enrichi avec la thématique des textiles en 2025.

2025-2026 : Cap sur de nouvelles thématiques, dont la réparation, pour renforcer la prévention des déchets.

En 2024-2025, 27 établissements accompagnés

19 écoles, 3 collèges, 1 lycée, 2 centres de loisirs, 1 association, 1 école supérieur d'art

En 2025-2026, 26 établissements accompagnés

19 écoles, 4 collèges, 2 lycées, 1 association



GT Déchets

Dispositif pédagogique prévention et gestion des déchets

Partenaire financier : Clermont Auvergne Métropole.
Intervenants : Carbala, Ressourcerie du Pays d'Issoire, Les Épigées et CPIE Clermont Dômes.

Depuis 2020, le REEA coordonne ce dispositif pédagogique sur la prévention des déchets afin de sensibiliser élèves et enseignants aux impacts environnementaux et aux gestes à adopter. Il s'adresse aux écoles maternelles avec 4 demi-journées d'animations par classe, aux écoles élémentaires avec 3 demi-journées d'animations par classe et au grand public avec des ateliers ponctuels.

En 2025, outre les animations, nous avons pris part à la création de livrets-fiches pédagogiques et à la formation pour les animateur-trices sur le dispositif Sam Gratte pour les classes de maternelles.

En 2024-2025

786 élèves sensibilisés

12 classes de maternelle et 26 classes d'élémentaires

4 ateliers grand public avec 55 participant-es

En 2025-2026

19 classes de maternelle et 16 classes d'élémentaires

4 ateliers grand public programmés



GT Déchets

Programme d'animations sur la prévention des déchets

Partenaire financier : SMCTOM de Haute-Dordogne.
Intervenant : Carbala.

Une action pédagogique pour compléter le programme du SMCTOM de Haute-Dordogne et sensibiliser à la prévention des déchets.

62 élèves sensibilisés en 2025





GT Sortir

Premiers pas dehors : Coordination et développement d'une dynamique d'accompagnement des acteurs·trices de la petite enfance vers le dehors

Partenaires financiers : Appel à Communs Grandir en Lien avec la Nature 2024-2025, DREAL AuRA.

Intervenants : ADATER, Moments Nature, CPIE de Haute Auvergne, Les Pieds à Terre, Le Goût du Sauvage, l'Echappée Belle, Passeuse de nature, Vinciane Authier, Emilie Déleris, Empreinte, Les Poussins du Coq Noir, Carbala, Pose Sauvage.

Dans la continuité des projets École du dehors, ce projet visait à coordonner et développer l'accompagnement des professionnel·les de la petite enfance pour favoriser les pratiques pédagogiques en extérieur.

En plus des actions de formation et de sensibilisation en face à face, nous avons réalisé et diffusé des outils de communication : plaquette de communication, reportages photo par département, une exposition ainsi qu'une page dédiée sur notre site internet.

1 journée de co-formation

17 participant·es

4 temps d'échanges en département

avec plus de 60 participant·es

1 atelier découverte de l'exposition « Allons dehors »

avec 15 participant·es

1 Journée d'échanges auvergnate

avec plus de 40 participant·es



GT Sortir

Le dehors outil de médiation parents-enfants


Partenaires financiers : Appel à Communs Grandir en Lien avec la Nature 2025-2026, DREAL AuRA.

Intervenants : ADATER, Moments nature, Les Pieds à Terre, Les Poussins du Coq Noir, CPIE Clermont Dômes, Emilie Déleris, Vinciane Authier.

Dans le prolongement de la dynamique, le REEA a préparé le projet visant à étendre les pratiques du dehors au cercle familial.

Parmi les actions prévues en 2026 : des temps d'échanges et co-construction d'animations, sensibilisation des collectivités, création d'un recueil d'outils et d'actions, et renforcement des partenariats territoriaux.

En parallèle, le REEA a renforcé ses partenariats territoriaux (ACEPP Auvergne, MSA, CAF, PMI) pour étendre et structurer la dynamique au niveau Auvergne.

Enfin, le projet s'inscrit dans une dynamique nationale et interterritoriale avec le réseau FRENE et le GRAINE Auvergne-Rhône-Alpes, afin de valoriser le Plan Régional d'Éducation par la Nature et créer du lien entre les acteur·trices de la petite enfance sur le territoire. 

GT Sortir

Sorties nature ENS 43

Partenaire financier : Conseil Départemental de Haute-Loire.

Intervenant : L'Echappée Belle - Béatrice Sauvignet, Passeuse de Nature - Marine Schmitt, Nature à Lier - Pierre Ribeyre.

Dans le cadre du programme de sorties nature sur les Espaces Naturels Sensibles du département, le REEA a proposé des sorties pour les collèges et le grand public.

1 sortie grand public

avec 13 participant·es

5 sorties collège

avec 156 participant·es

GT Sortir

Programme de sorties à destination des seniors

Partenaire financier : Clic Riom Limagne et Combrailles.
Intervenant : Biloba, Didier Sauvestre, Empreinte-Kevin Conilh (coordination).

Depuis 2018, le REEA coordonne des sorties nature à destination des seniors (+65 ans) du territoire du CLIC Riom Limagne et Combrailles pour accompagner le bien vieillir.

18 sorties et 1 journée collective en 2025

279 participant-es

Le programme n'est pas reconduit en 2026



GT Eau

Les Rivières, une richesse du territoire à préserver

Partenaire financier : Communauté d'Agglomération Riom Limagne et Volcans.

Intervenant : Vinciane Authier, CPIE Clermont-Dômes, Empreinte, Carbala, Béatrice Fayet, Aurélien Lebrun, Les Petits Débrouillards AuRA, Didier Sauvestre, LPO AURA.



L'action vise à sensibiliser les élèves à l'eau et à la préservation des écosystèmes aquatiques, tout en favorisant la prévention des inondations.

Au cours d'une demi-journée d'animation, les élèves découvrent le fonctionnement des cours d'eau, la biodiversité aquatique et les gestes pour préserver les rivières, à travers des activités en extérieur.

En 2024-2025, 26 classes d'élémentaire sensibilisés

En 2025-2026, 26 classes d'élémentaire sensibilisés



Hors GT

Devenez Eco-Acteur : agir pour la transition écologique

Partenaire financier : Communauté d'Agglomération Riom Limagne et Volcans.

Intervenant : Carbala et le CPIE Clermont-Dômes.

Ce projet soutient les structures jeunesse dans leurs initiatives de transition écologique autour de l'eau et de la biodiversité.

Il se déroule en 4 demi-journées : découverte des enjeux, diagnostic et élaboration du plan d'actions, suivi de la mise en œuvre et valorisation finale.

2 établissements participants



Pôle 3 : Animation de réseau

Comités départementaux

En 2025, le REEA a poursuivi son animation territoriale via les comités départementaux, des espaces clés pour favoriser l'interconnaissance, stimuler les initiatives locales et renforcer l'ancrage du réseau dans les territoires.



Cantal

Le comité a organisé le 18 novembre une journée au chalet des Galinottes au Lioran.

La matinée a été consacrée à des échanges de pratiques, et l'après-midi à une rencontre avec partenaires et acteur-trices du territoire, incluant un temps d'animation en extérieur illustrant les approches pédagogiques du REEA.

9 organisateur-trices

14 participant-es



Haute-Loire

En Haute-Loire, une rencontre a eu lieu le 11 septembre à Chavaniac-Lafayette, organisée par Lorene (CEN Auvergne) et Angélique (Conservatoire botanique national du Massif Central).

La matinée a permis de découvrir les pollinisateurs sauvages et les collections du conservatoire, et l'après-midi les participant-es ont visité l'ATE de Chavaniac-Lafayette guidés par les élèves.

14 participant-es



Allier

Malgré des intentions partagées, la dynamique n'a pas pu se concrétiser par l'organisation d'une rencontre cette année.

Puy-de-Dôme

Dans le Puy-de-Dôme, deux temps forts ont marqué l'année.

Le 8 avril, au domaine de la Planche à Viscomtat, Anne-Sophie (EEDF) et Guy Lalière ont animé une journée autour de l'alimentation, en lien avec les enjeux d'éducation à l'environnement.

Les participant-es ont pu expérimenter différentes approches pédagogiques, notamment à travers une cueillette de plantes sauvages suivie d'un temps de cuisine collective (pizza au feu de bois).

8 participant-es



Le 24 novembre, dans les locaux du réseau, s'est déroulé un forum des outils.

Ce temps, construit et animé collectivement, reposait sur un format dynamique de présentations courtes, suivies de temps d'appropriation et de mise en pratique.

Les participant-es ont ainsi pu découvrir une diversité d'outils pédagogiques, échanger autour de leurs usages et repartir avec de nouvelles ressources mobilisables dans leurs projets.

23 participant-es



Les Commissions



Commission

Développement de l'EEDD

Cette commission a pour objectif de définir les grandes orientations du REEA en matière d'EEDD.

En 2025, la commission s'est réunie à la suite des Assemblées Générales du REEA en avril.

Trois actions prioritaires ont été détaillées : la formation, les partenariats et la valorisation des actions, constituant la base du plan d'actions 2025-2026.

12 participant-es

Commission

Vie Associative

En 2025, la commission s'est réunie deux fois en visioconférence pour préparer les Assemblées Générales Ordinaire et Extraordinaire du réseau qui se sont déroulées à Chilhac (43) en avril.

Cependant, la commission continue d'éprouver des difficultés à se mobiliser, une dynamique à poursuivre en 2026 avec des projets spécifiques.

27 membres

Commission

Formations, Métiers et Outils

La commission permet d'échanger sur les types, formats et thématiques des formations à proposer. Suite à l'enquête sur les besoins de formations des membres du réseau, le calendrier de formations 2025 a été élaboré et diffusé à l'automne 2024, avec 9 formations portant sur différentes thématiques et animées par des membres du réseau.

La commission s'est réunie en septembre 2025 et a constaté que le programme de formations n'avait pas eu l'effet escompté. Le REEA a donc choisi d'intégrer les volets formations directement dans les projets, tout en étudiant au cas par cas les demandes de formations individuelles.

41 membres



Les Groupes de Travail Thématique

Groupe de Travail Thématique

Biodiversité

Dans le cadre du GTT, un groupe de travail projet (GTP) a été créé pour organiser une journée d'échanges sur la place de l'EEDD dans les projets de renaturation.

La date, le programme et les intervenants ont été définis et sont en cours de coordination.

Cette journée, prévue en septembre 2026, visera à partager une culture commune sur la végétalisation et les enjeux de l'EEDD, et à outiller les participant·es sur des thématiques spécifiques liées au sujet.

62 membres



Groupe de Travail Thématique

Prévention des déchets

Le GTT a contribué à l'élaboration d'une réponse collective à l'AAP de la DRAAF AuRA sur la lutte contre le gaspillage alimentaire (2025-2027), retenue pour être complétée par une mission de préfiguration du réseau régional.

12 membres se sont réunis le 19 novembre à Mozac pour échanger sur les projets en cours, identifier les actions à développer et échanger sur les outils et démarches pédagogiques.

56 membres



Groupe de Travail Thématique

Eau

Le groupe s'est réuni en visioconférence le 15 janvier pour présenter la communauté EDUC'EAU, créée sur la plateforme Échosciences d'Astu'Sciences, visant à valoriser, communiquer et favoriser les échanges autour des actions eau-EEDD sur le territoire.

81 participant·es



Groupe de Travail Thématique

Sortir

Ce GTT continue de se concentrer sur les pratiques éducatives en extérieur.

Suite à une rencontre en visioconférence, des actions devaient être proposées sur le deuxième semestre 2025.

Cependant, plusieurs aléas ont fait que les actions n'ont pas eu lieu. Une proposition pourra être travaillée en 2026.

64 membres

Participation à d'autres réseaux



FRENE | Le réseau français d'éducation
à la nature et à l'environnement
Comprendre le monde, agir et vivre ensemble



Le FRENE : réseau national

Le REEA, représenté par sa coordinatrice, est toujours membre du Conseil d'Administration du FRENE.

Les salariées du REEA ont participé à l'AGO du FRENE et à l'Université de printemps en avril dernier ainsi qu'aux journées réseaux en octobre à Paris.

Au cours de l'année 2025, le REEA a également été impliqué dans différents groupes de travail mis en place et animés par le FRENE : les jeudis de la com, les jeudis des réseaux, les jeudis thématiques, la dynamique sortir, comité de pilotage Ricochets et le groupe d'échanges sur la formation continue en EEDD.



Graine
Réseau Auvergne-Rhône-Alpes
pour l'éducation à l'environnement
et au développement durable



Le GRAINE ARA : réseau régional

Le REEA, représenté par sa coordinatrice, est toujours membre du Conseil d'Administration du GRAINE ARA.

En 2025, le REEA a été impliqué dans différents groupes de travail et réunions du GRAINE :

- Dispositif régional de formation : échanges sur l'enquête auprès des adhérents, calendrier de formations, BPJEPS ARA et participation à la journée régionale des formateur·trices.
- Eduquer dehors : suivi des actions menées et réflexion collective pour développer l'éducation dehors.
- Rencontres et échanges entre réseaux territoriaux : pour mieux connaître les réseaux, partager actions, projets et besoins sur les territoires.



Création du Réseau d'Éducation à l'Agriculture et à l'Alimentation du 63

Début 2025, Maud Sampieri et l'AFOCG 01 ont initié des réunions de préfiguration pour créer un réseau d'éducation à l'agriculture et à l'alimentation saine et durable, en partenariat avec Bio 63, le REEA et la fédération régionale CIVAM Auvergne.

L'objectif est de mobiliser agriculteur·rices, artisan·es locaux, acteur·rices de l'éducation à l'environnement, collectivités et acteurs·trices de l'éducation pour proposer des actions aux différents publics. Ce projet vise à créer des passerelles entre les secteurs de l'EEDD et agricole.

En 2025, plusieurs étapes ont été réalisées :

- Structuration du réseau et échanges sur les différentes étapes avec les partenaires.
- Mobilisation et formation des intervenants. Formation de 2 jours en octobre animée par l'AFOCG 01, réunissant une dizaine de participant·es pour apprendre à concevoir des animations pédagogiques autour de l'agriculture et de l'alimentation.
- Préparation des réunions d'informations et dépôt de dossiers de financements (DRAAF, Leader 63, autres co-financeurs).
- Élaboration d'une offre diversifiée et valorisation des actions.



Préfiguration du réseau pour éviter le gaspillage alimentaire en Auvergne-Rhône-Alpes

Suite à sa réponse à l'AAP de la DRAAF en 2025, avec un projet d'accompagnement à l'action de structures dans la lutte contre le gaspillage alimentaire en Auvergne, le REEA a retenu l'attention de la DRAAF et de l'ADEME.

Dans la continuité d'un premier atelier régional de préfiguration réunissant une vingtaine d'acteur·trices, ces partenaires ont engagé une étude pour la création d'un réseau régional. Fort de son expertise en animation de réseau, le REEA a été sollicité pour piloter cette préfiguration (2025-2027), avec l'appui technique et financier de la DRAAF et de l'ADEME, en lien avec plusieurs partenaires (Terana, D3, GRAINE ARA...).

Pôle 4 : Développement de l'EEDD

Communication et plaidoyer

Stratégie de communication

Après les bases posées en 2024, le REEA poursuit sa démarche de renforcement de la visibilité du réseau et d'optimisation des messages. Les actions engagées en 2025 visent à consolider la stratégie de communication, améliorer la diffusion de l'information et structurer la gestion des contenus au sein du réseau. Cette dynamique se poursuivra dans les années à venir pour assurer une visibilité accrue et cohérente des actions du REEA.



Site collaboratif

Le REEA a poursuivi en 2025 le développement de son site internet collaboratif, refondu fin 2024 pour améliorer l'ergonomie, la navigation et la visibilité. Les membres continuent de s'approprier l'outil (publication d'actualités, événements, fiches structures).

2 460 visiteurs uniques

Animation des pages LinkedIn et Facebook

En 2025, le REEA a poursuivi l'animation de ses réseaux sociaux, diffusant des actualités du réseau, des informations liées à l'EEDD, ainsi que des annonces de formations, événements et offres d'emploi.

361 abonnés Facebook (+ 24 %)

322 abonnés LinkedIn (+ 25%)

Maintien d'une veille et relais d'informations

L'équipe salariée poursuit sa veille sur les activités et acteur·trices de l'EEDD en Auvergne. Elle a également géré les sollicitations et demandes d'informations, le REEA restant la porte d'entrée pour toute question liée à la pratique de l'EEDD en Auvergne.

Les informations ont été diffusées via les outils de communication du réseau : newsletter, site internet, LinkedIn, Facebook, mails et entretiens selon les besoins.

65 sollicitations mail et téléphone

19 listes de diffusion actives (newsletter, adhérents, commissions, GTT/GTP, Bureau, CA...)

Lettre d'informations

Dans le cadre de la refonte du site internet, un travail de modernisation et d'automatisation a été mené : la newsletter est désormais générée à partir des contenus publiés en ligne.

Préparée en 2024, cette nouvelle version a été déployée en 2025, permettant de faciliter la diffusion et de proposer un contenu plus dynamique, en lien direct avec l'activité du site.

Elle continue d'être diffusée tous les mois sauf en août.

661 abonnés +2%

Annuaire des Acteurs et Actrices de l'EEDD

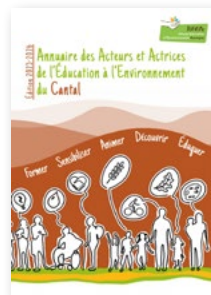
En 2025, les annuaires ont été mis à jour et publiés sous un nouveau format : un dépliant avec carte et contacts des structures, intégrant un QR code donnant accès à l'annuaire complet en ligne (également disponible sur le site du REEA).



Allier

100 exemplaires

17 structures



Cantal

100 exemplaires

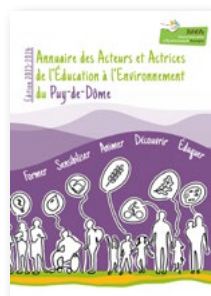
15 structures



Haute-Loire

200 exemplaires

26 structures



Puy-de-Dôme

200 exemplaires

48 structures



État des lieux de l'EEDD en Auvergne

En 2025, le REEA n'a pas poursuivi la promotion du tableau de bord de l'EEDD porté par le FRENE.

Il a en revanche réalisé et diffusé son enquête annuelle, ainsi que publié l'état des lieux de l'EEDD en Auvergne, édition 2024.

27 répondants



Emissions radio et articles de presse

Le REEA a poursuivi son partenariat avec RCF Auvergne, avec « La chronique environnement » passée d'une diffusion bimensuelle à mensuelle, offrant aux membres du réseau l'occasion de présenter leurs structures, actualités et temps forts.

La dynamique « Premiers pas dehors » a été présentée par Angélique (REEA) et Émilie Déleris lors d'un plateau sur RCF Auvergne, et la journée d'échanges a été couverte par la radio locale Coquelicot.

Enfin, un journaliste de La Montagne Aurillac a contacté le REEA pour identifier un·e éducateur·rice du réseau. L'article a été consacré à Sandrine Fouilloux, valorisant sa structure et son engagement dans le réseau.



Représentation externe

Le REEA a assuré une présence active sur le territoire à travers des stands, interventions et participations à de nombreux événements et rencontres professionnelles.

Stands et événements :

- Les Cours d'eau d'H2O sans frontières le 04 et 05 décembre à la Maison des sports de Clermont-Ferrand avec l'animation sur 2 jours d'un stand REEA et d'ateliers avec Biodiv'Educ. Plus de 150 élèves ont bénéficié des ateliers proposés.
- Horizons Circulaires : pour sa 1ère édition dédiée à l'économie circulaire pour tous, le 22 et 23 mai à Riom, co-organisé par le Syndicat du Bois de l'Aumône, le Département du Puy-de-Dôme et le VALTOM. Le REEA est également intervenu lors d'une conférence sur la loi Egalim, et actions pour favoriser une alimentation saine et durable aux côtés du Conseil Départemental du Puy-de-Dôme, Bio 63.

Participations à des rencontres et instances :

- Assemblées Générales d'adhérents : CPIE Clermont Dômes, CREFAD Auvergne.
- 2nd Rencontre Partenariale des CEN AuRA le 23 janvier à Lyon.
- Exposciences Auvergne le 16 mai à Montluçon, organisé par Astu'Sciences.
- Colloque Sciences, innovations sociales et démocratie, et enjeux écologiques, le 11 juin à Clermont-Ferrand, organisé par le CISCA.
- 6e forum alimentaire du Projet Alimentaire Territorial du Grand Clermont et Parc Naturel Régional Livradois Forez, le 19 juin à La Roche Noire.
- La journée des adhérents du GRAINE ARA, le 3 juillet à Lyon.
- Lancement du dispositif 2025-2026 d'Energy Pact auprès de représentants de l'Académie, et des collèges et lycées participants à ce dispositif coordonné par Astu'Sciences, avec le soutien de Clermont Auvergne Métropole et l'Académie de Clermont Ferrand, le 1er octobre à Clermont-Ferrand.
- Rencontre du réseau économie circulaire du Puy-de-Dôme le 24 juillet à Dôme Réemploi à Clermont-Ferrand.
- Webinaire restitution du projet «Éduquer vers une alimentation saine et durable dans les territoires PAT» porté par le GRAINE Pays de la Loire, le 7 novembre.
- Bilan 2025 du Comité de Pilotage 2025 du CODOEC (Contrat d'Objectif Déchets Organiques et Economie Circulaire) du VALTOM du 09 décembre à Clermont-Ferrand.
- Copil EDD (Éducation Développement Durable) du Puy-de-Dôme l'académie de Clermont-Ferrand.
- Rencontre nationale des structures de l'Appel à Communs « Grandir avec la nature ».

Accompagnement de politiques de territoires et concertations

Participer à l'Instance de Dialogue régionale sur l'EEDD

Le REEA a participé depuis de nombreuses années à l'ERC Auvergne Rhône-Alpes qui s'est arrêté en 2022.

Pour répondre à la demande de simplification et de clarification du fonctionnement de l'ERC, il a été remplacé en 2025 par une Instance régionale de Dialogue sur l'EEDD, l'IDEEDD, ouverte à un grand nombre d'acteur·trices de l'EEDD dans la région Auvergne-Rhône-Alpes. Cette instance est coordonnée à l'échelle régionale par la DRAJES, la DREAL, la DRAAF, les académies de l'Education Nationale de Lyon, Clermont-Ferrand et Grenoble et le GRAINE-Auvergne-Rhône-Alpes.

Cette instance a pour objectif de favoriser :

- Une démarche partenariale avec tous les acteur·trices de la société, tels que les associations, les services déconcentrés de l'État, les collectivités locales, les acteur·trices du monde économique et les entreprises,
- Le décloisonnement et l'interconnaissance entre les acteur·trices de l'EEDD sur le territoire régional,
- La recherche d'une articulation entre les politiques publiques et les dynamiques associatives,
- Le partage et la capitalisation des initiatives en EEDD,
- Le développement des partenariats,
- La possibilité de développer des expertises croisées pour favoriser la décision des différentes parties prenantes.

Le REEA a participé à la 1ère rencontre de l'IDEEDD qui s'est tenue le 6 février 2025 à Lyon.

Groupement Régional sur les Aires Educatives

Partenaires technique : Office Français de la Biodiversité AURA, GRAINE ARA, DREAL AURA, DRAJES AURA, Académies de Clermont-Ferrand, Grenoble et Lyon.

En 2025, le REEA continue de contribuer au GRAE notamment aux réunions préparatoires et à l'organisation d'une journée d'échanges sur les Aires Terrestres Educatives dans l'Académie de Clermont-Ferrand, prévue le 18 mars 2026 à Massiac.



En actions, pour faire découvrir, comprendre et sensibiliser à la préservation des tourbières du Massif central - 2025-2028

Partenaire financier : FNADT du Massif Central

Partenaire technique : Pôle-relais Tourbières

En 2025, le REEA et le Pôle-relais tourbières ont déposé le dossier de projet auprès du FNADT et lancé la mise en œuvre du programme 2025-2028, avec la co-construction du plan d'actions et une première réunion collective marquant le démarrage effectif du projet.

38 participant·es



Participation aux instances et partenariats territoriaux

- **Projet Alimentaire Territorial du Grand Clermont et du Parc Naturel Régional Livradois-Forez**
Participation à la journée finale du 6ème forum alimentaire local le 19 juin à La Roche Noire pour présenter et échanger sur le PAT, sa programmation, les projets et le lien avec le Conseil National de l'Alimentation.
- **VALORDOM 3**
Participation aux réunions entre janvier et mars pour co-construire la feuille de route stratégique du VALTOM 2025-2035.
- **Commission locale UNESCO « Chaîne des Puys - Faille de la Limagne »**
Participation le 10 juillet à Clermont-Ferrand.
- **Planification écologique (63)**
Participation au webinaire régional COP « Santé et adaptation au changement climatique » le 26 juin et à la réunion territoriale du 16 septembre à Clermont-Ferrand.
- **Plan Régional d'Éducation par la Nature du GRAINE ARA**
Relecture, diffusion et participation à la rencontre régionale en 2025, avec présentation prévue sur les territoires en 2026.



Référent Éducation et Promotion de la Santé-Environnement (ESE) 63

Depuis 2010, le GRAINE ARA et Promotion Santé AuRA (ex IREPS ARA) animent le pôle thématique régional Éducation et promotion de la Santé-Environnement (ESE) dont l'objectif est d'accompagner les acteur-trices en matière d'éducation et de promotion dans le champ de la santé-environnement. Cette dynamique est issue d'une volonté croisée du GRAINE et de Promotion Santé AuRA de travailler ensemble à partir de ces constats partagés :

- Convergence sur leurs postures éducatives et de leurs méthodes,
- Convergence sur leurs finalités éducatives,
- Interdépendance des enjeux de santé et environnement.

Afin de permettre un déploiement de l'ESE sur l'ensemble de la région Auvergne-Rhône-Alpes, le Pôle ESE ARA a identifié et formé des binômes de référents départementaux depuis 2019. Ce binôme est constitué d'un professionnel de l'éducation à l'environnement (EEDD) et d'un professionnel de la promotion de la santé (Promotion Santé AuRA) pour permettre un réel croisement des regards et des compétences.

En Auvergne, des adhérents du REEA assurent la mission de référent ESE, à savoir pour 2025 :

- CAP Tronçais pour l'Allier,
- CPIE Haute Auvergne pour le Cantal,
- Les Pieds à Terre pour la Haute-Loire,
- Le REEA pour le Puy-de-Dôme.

En 2025, afin de faciliter le lien entre ces dynamiques, le REEA a participé :

- Au copil de la dynamique ESE régionale, aux réunions des dynamiques départementales,
- Au relais des informations, actualités, événements, ressources, ... du pôle ESE ARA et des dynamiques départementales auprès des membres du REEA, partenaires par mail, la lettre d'infos mensuelle du REEA, ...



Le binôme ESE 63

Depuis mars 2024, le REEA, a été nommé référent Education et promotion de la Santé-Environnement pour le Puy-de-Dôme par le Pôle ESE AuRA coordonné par le GRAINE ARA et Promotion Santé AuRA, suite à l'arrêt de Semis à tout va sur cette fonction. Cette mission est exercée par Emilie Barat-Duval, coordinatrice du REEA en binôme avec Anne Dias de Promotion Santé 63, et financée par l'ARS AuRA.

Les actions ont été réalisées en 2025 par le binôme ESE 63

- **Repérage des acteur·trices mobilisables en ESE et identification des besoins.**
- **Animation d'instances multi-partenariales,** animation de réseaux d'acteur·trices : 2 réunions du comité ESE 63 le 05 février à Mozac (9 participant·es) et le 20 novembre à Mozac (12 participant·es). Ces réunions ont permis d'échanger sur les actualités en santé-environnement sur le territoire puydômois, l'AMI de l'ARS, le site internet, la lettre d'infos, les campagnes de communication, le programme 2025, des outils et ouvrages pédagogiques sur la thématique, les attentes et besoins des acteur·trices participant·es.
- **Participations à des instances ou événements de partenaires** en lien avec la santé-environnement :
 - Webinaire 1ère réunion régionale de la COP «Santé et adaptation au changement climatique» le 26 juin en visio. Organisé par la Préfecture de la Région AuRA avec l'ARS.
 - Webinaire Qualité de l'air et renaturation le 24 novembre en visio. Organisé dans le cadre du PRSE Auvergne-Rhône-Alpes par la DREAL AuRA, l'ARS AuRA, avec ATMO, CEREMA.
 - 6e Forum alimentaire territorial - PAT du Grand Clermont et PNR Livradois Forez le 19 juin, à la Roche Noire. Organisé par le PAT du Grand Clermont et PNR Livradois Forez pour présenter et échanger sur le PAT, sa nouvelle programmation (objectifs), projets, lien avec le Conseil National de l'Alimentation.
 - Réunion de la COP planification écologique dans le Puy-de-Dôme le 16 septembre à Clermont-Ferrand. Organisé par le Préfet du Puy-de-Dôme.
 - **Appui de collectivités pour répondre à l'AMI** : un webinaire d'informations sur l'AMI programmée le 13 janvier, annulée suite report de l'AMI ; échanges sur leurs projets et dépôts pour la Ville et Com. de Com. de Champeix, Com. de Com. de Rochefort montagne, Com. de Com. de Ambert Livradois Forez.
- **Appui de collectivités dans le cadre de l'AMI** : Com. de Com. de Thiers Dore et Montagne (projet sur l'alimentation saine et durable), Ville et Com. de Com. de Champeix (projet en lien avec l'éducation dehors), Com. de Com. de Rochefort montagne (projet en lien avec l'alimentation saine et durable), Com. de Com. Chavanon Combrailles en lien avec la CPTS Haute Combraille et Volcans (projet « Ordonnance verte » à destination de femmes enceintes et professionnel·les sur l'alimentation saine et durable, la qualité de l'air, les perturbateurs endocriniens).
- **Accompagnements méthodologiques** pour 4 projets sur diverses thématiques (Communauté de Communes de Rochefort Montagne, OCCE 63, CLS Mond'Arverne, CLS du Grand Sancy).
- **Communication et relais des informations** concernant la Santé-Environnement sur le site du Pôle ESE (8 publications sur Agir-ese), et de nos structures respectives et par mail aux membres du Comité ESE 63, collectivités et autres acteur·trices en lien avec la Santé-Environnement du Puy-de-Dôme.
- **Réalisation de 2 portraits de projets de territoires** : Com. de Com. de Thiers Dore et Montagne sur l'alimentation saine et durable et la Ville de Chamalières sur la qualité de l'air intérieur.
- **Interventions dans des événements partenaires et autres actions** : Comité de pilotage «Alimentation saine et durable » de Thiers Dore et Montagne, CLS Mond Arverne, CLS du Grand Sancy, du VALTOM, JEA « 1er pas dehors » du REEA.
- **Réunions-visio de suivi et co-formation des référents ESE** avec le GRAINE ARA et Promotion Santé ARA.
- **Réunion d'échanges avec les référents ESE et référents de l'ARS en région le 7 octobre à Lyon.**
- **2 jours de co-formation des référents ESE** le 07 et 08 juillet au Cap Tronçais dans l'Allier.

Journées d'échanges, formations et ateliers

Atelier découverte de l'outil-expo « Allons Dehors »

06 mai à Mozac

18 participant·es

Atelier « Comprendre la démarche en ESE pour accompagner les changements de comportements »

27 novembre

Annulé, faute de participant·es

Action régionale : Atelier « Compétences psychosociales et santé-environnement »

09 octobre à Mozac

14 participant·es

Formation « Former à l'approche une seule santé et à ses enjeux éducatifs dans les accueils collectifs »

Hors financement de l'ARS, coordonnée avec le GRAINE ARA, Promotion Santé AuRA et la DRAJES

02 et 03 octobre à Saint-Etienne à destination des formateur·trices de futurs animateur·trices (BAFA, BAFD, BPJEPS)

14 participant·es avec la participation de la DRAJES

Recherche-action et développement



ÉPI-Dômes

Partenaire financier : Banque des territoires, Grand Clermont, DRAAF AURA.

Partenaires techniques : Projet Alimentaire Territorial du Grand Clermont, Parc Naturel Régional du Livradois-Forez, Bio 63.

Intervenants : Carbala, Les Épigées, La Lande des Églantines, CPIE Clermont-Dômes, EEDF Domaine de la Planche, Herbulathêkê.

Investi sur le volet sensibilisation, au cours de cette phase test, le REEA a mené :

- La constitution et animation d'un groupe de travail projet avec 6 membres du réseau,
- Les animations scolaires dans 6 établissements pilotes,
- La création et l'animation de 2 réseaux citoyens,
- L'élaboration de fiches, supports pédagogiques et outils d'animation,
- L'appui à la création d'un livret pédagogique,
- La participation aux différents groupes de travail et au consortium du projet,
- La réflexion sur les actions et budgets pour la phase de développement 2027-2032.

En 2025, 135 élèves sensibilisés

2 écoles élémentaires, 2 collèges, 2 lycées

En 2025, plus de 40 citoyens sensibilisés



Nouveaux projets

En 2025, le REEA a poursuivi sa recherche de financements afin de soutenir le développement du réseau et la mise en œuvre de ses projets.

Projets pédagogiques en lien avec le gaspillage alimentaire 2025-2027 en Auvergne

Dans le cadre de l'AAP de la DRAAF

Préfiguration du réseau pour éviter le gaspillage alimentaire en AuRA, 2025-2027.

Projet financé par l'ADEME et la DRAAF, a démarré en 2025

« Alimentation et EEDD » en 2026

Dans le cadre de l'AAP de la DRAAF

Participation au montage du projet porté par le GRAINE ARA. Co-coordination et co-animation du GT régional, état des lieux AuRA, formation, journée d'échanges régionale

Projet financé pour moitié par la DRAAF, démarrera en 2026

Préfiguration du réseau des PAT en AuRA en 2025-2027

Dans le cadre de l'AAP de la DRAAF

Participation du REEA à diverses réunions pour le projet de coordonné par le CISCA, CELAVAR, GRAINE ARA.

Le projet va démarrer en 2026, financé par l'ADEME et la DRAAF

En actions, pour faire découvrir, comprendre et sensibiliser à la préservation des tourbières du Massif central - 2025-2028

Montage du projet partenariat avec le Pôle-relais tourbières.

Projet financé par le FNADT, a démarré en 2025

Projets en attentes de réponses ou non retenus

La mobilisation citoyenne pour renforcer l'adaptation au changement climatique à l'échelle du Massif central - 2026-2029

Coordonnée par 3 GRAINE (ARA, Occitanie, Nouvelle Aquitaine).

Participation du REEA au projet concernant la formation, état des lieux, rencontres, coordination et montage de dispositifs pédagogiques sur la thématique

Ce projet va être déposé en 2026

Création du réseau d'éducation à l'agriculture et à l'alimentation du 63

Dans le cadre de l'AAP de la DRAAF, et du Leader 63.

Un réseau créé et animé par le REEA, BIO 63, CIVAM Auvergne et l'initiatrice Maud Sampieri.

Attente de réponse

Actions de sensibilisation complémentaires Ambition POSITIVE/EPI-Dôme 2026

Dans le cadre de l'AAP de la DRAAF, du Leader 63 et recherches d'autres co-financeurs.

Réponses du REEA en partenariat avec Bio 63, PAT du Grandd Clermont et le PNR Livradois Forez.

Attente de réponse

L'EEDD dans des projets de renaturation de l'espace urbain en faveur de la biodiversité

Dans le cadre de l'AAP du Leader 63 et co-financement OFB.

Organisation d'une journée d'échanges auvergnate et d'actions de sensibilisation d'octobre 2025 à septembre 2027 en lien avec l'outil « Comment accueillir la biodiversité dans nos villes et nos jardins ? ».

Attente de réponse

Promotion de l'action des jeunes pour la transition écologique sur les temps péri-scolaires et extrascolaires

Dans le cadre de l'AAP : Fonds d'expérimentation pour la jeunesse par l'INJEP.

Une réponse du REEA coordonnée par le FRENE et une autre par le GRAINE ARA pour des actions de formations et d'accompagnements.

Projet non retenu

Projets biodiversité

Dans le cadre de l'AAP de la Ville de Clermont-Ferrand

Actions en lien avec la biodiversité : formations, journée d'échanges, ateliers, ... en 2025, en lien avec l'outil « Comment accueillir la biodiversité dans nos villes et nos jardins ? ».

Projet non retenu

Les jardins animés 2025-2026

Dans le cadre de l'AAC « Grandir avec la nature »

Projet porté par le Réseau Animer l'Agroécologie. Pour le REEA, il visait à produire des contenus pédagogiques pour l'animation et le suivi de jardins pédagogiques et à co-animer un séminaire destiné aux membres de ce réseau.

Projet non retenu

Ouverture



Journée d'Echanges Auvergnate Premiers pas dehors

Le 12 juin 2025 à Bellenaves (03), les membres du GTT Sortir ont organisé une journée d'échanges dans le cadre du projet Premiers pas dehors. L'événement a permis des temps d'interconnaissance, de co-construction et d'échanges autour de la petite enfance (0-6 ans) et des bienfaits du dehors.

Les objectifs de la journée étaient :

- Co-construire un argumentaire pour devenir ambassadeur·rice de la thématique «petite enfance» et des bienfaits du dehors, en partageant une culture commune et en questionnant la place de l'adulte dans l'accompagnement du « aller dehors ».
- Encourager et développer les passerelles entre les acteur·rices de la petite enfance pour favoriser la pratique du dehors.
- Nourrir la réflexion collective et enrichir les pratiques de chacun·e.

Journée d'Echanges Auvergnate Renaturation

Proposée et organisée par les membres du GTT Biodiversité, cette journée se déroulera en septembre 2026.

Plusieurs membres du réseau sont investis depuis 2025 dans la réflexion et l'organisation de cette journée se déroulera en septembre 2026 :

- Lucie Le Corguillé, CEN Auvergne,
- Angélique Adevah, CBN Massif Central,
- Cécile Saba, Biodiv'Educ,
- Agathe Konieczynski, Les Pieds à Terre,
- Muriel Duguet, Biloba.

Développement de partenariats

Dans le cadre du développement de ses projets, le REEA a développé et engagé de nouveaux partenariats avec différents acteur·trices du territoire.

Nouveaux partenariats :

- L'ACEPP Auvergne, CAF, MSA dans le cadre du projet Premiers pas dehors.
- L'INRAE dans le cadre de leur dispositif Plan'eat, le REEA est signataire de la charte.
- Le CREFAD Auvergne avec le développement de formations notamment. Nous avons co-construit une formation « Créer et animer un réseau citoyen » qui s'est réalisée en 2025 dans le cadre de la création et animation de réseaux citoyens par le REEA du projet ÉPI-Dôme porté par le PAT du Grand Clermont et le PNR Livradois Forez.
- Le CIVAM Auvergne, Bio 63 et son initiatrice Maud Sampieri, avec le projet de création du réseau d'éducation à l'agriculture et à l'alimentation du 63.
- Unis Cités pour la présentation du REEA et son centre de ressources, avec la mise à disposition de ressources pédagogiques aux jeunes en services civiques ou autres jeunes intéressés par des projets, actions en lien avec l'EEDD.

Renforcement de partenariats existants avec :

- L'Académie de Clermont-Ferrand : en lien avec les actions éduquer dehors, les aires terrestres éducatives, projets pédagogiques coordonnés par le REEA.
- Astu'Sciences : les actions partenariales portent sur la participation à des événements (Exposciences Auvergne, Energy Pact) communication et diffusion des actions du réseau, échanges de pratiques, création d'outils pédagogiques et formations conjointes. Astu'Sciences participe également au GTT eau. Nous échangeons régulièrement sur des projets, AAP et actions communes.
- Le Pôle-relais tourbières dans le cadre du projet Tourbières du Massif-Central.
- Le Grand Clermont, Bio 63, Vet Agro Sup, dans le cadre du projet Ambition POSITIVE-EPI-Dôme.
- Promotion Santé 63, l'ARS dans le cadre des actions du Pôle Santé-Environnement.
- La CRESS (Chambre Régionale de l'Economie Sociale et Solidaire) AuRA : Nous sommes membre depuis 2023, et avons organisé des formations avec le soutien de la CRESS AuRA.

Ces partenariats ont généré de nouvelles actions, projets, formations.

Les partenaires du réseau en 2025

Nos partenaires réseaux



FRENE | Le réseau français d'éducation à la nature et à l'environnement
Comprendre le monde, agir et vivre ensemble



Graine
Réseau Auvergne-Rhône-Alpes pour l'éducation à l'environnement et au développement durable

astu'
sciences
CULTURE • SCIENTIFIQUE EN AUVERGNE



PÔLE
ÉDUCATION
PROMOTION
SANTÉ
ENVIRONNEMENT
AUVERGNE-RHÔNE-ALPES



Nos partenaires financiers



PRÉFÈTE DE LA RÉGION AUVERGNE-RHÔNE-ALPES

Liberté
Égalité
Fraternité

DREAL Auvergne-Rhône-Alpes
Direction régionale de l'environnement, de l'aménagement et du logement



RÉGION ACADÉMIQUE AUVERGNE-RHÔNE-ALPES

Liberté
Égalité
Fraternité

Délégation régionale académique à la jeunesse, à l'engagement et aux sports



PRÉFÈTE DE LA RÉGION AUVERGNE-RHÔNE-ALPES

Liberté
Égalité
Fraternité

DRAAF Auvergne-Rhône-Alpes
Direction régionale de l'alimentation, de l'agriculture et de la forêt



FONJEP
Fonds de coopération de la jeunesse et de l'éducation populaire

FDVA
FONDS POUR LE DÉVELOPPEMENT DE LA VIE ASSOCIATIVE



Liberté
Égalité
Fraternité



agence nationale de la cohésion des territoires



PRÉFÈTE COORDONNATRICE DU MASSIF CENTRAL

Liberté
Égalité
Fraternité



Contact

07 44 44 43 84
contact@ree-auvergne.org

www.ree-auvergne.org

Maison de la Nature et de l'Environnement
17 avenue Jean Jaurès, 63200 MOZAC



REEA
Réseau Éducation à l'Environnement Auvergne